

CONSEIL D'ADMINISTRATION

REUNION DU 26 MARS 2026

PROCES VERBAL

Membres du conseil d'administration présents :

Stéphane BUSCHAERT, BRGM – Jean-Philippe BEDELL, ENTP-LEHNA – Cyrille GIREL, Grand Chambéry - Jean-Marc CHOUBERT, INRAE Lyon Grenoble - Frédéric CHERQUI, INSA Lyon - Oriane VILLET, Réalités Environnement - Carole BERLAND, Roannaise de l'eau - Yves BAILLY, Suez Eau de France - Anne-Laure HERAUD, Suez Consulting Safège – Francis ROULAUD, Veolia Eau centre est

Pouvoirs : Benoît MARDUEL, Altereo donne pouvoir à Frédéric CHERQUI et Laurent BOURDIN, Tilia donne pouvoir à Frédéric CHERQUI

Administrateurs excusés : Norbert LANDON, IRG-Université Lyon II - Sophie BRUDER, Lycée LEGTA Vienne - Valérie GUICHARD, SILA – Thierry ADAM, SRB - Marlène BLANC, Valence Romans Agglo,

Membres du comité d'orientation présents : Eric DIVET, CNR - Vincent NALIN, Agence de l'eau Loire Bretagne - Sylvain MOREIRA, CEREMA Centre Est

Invités : Elodie BRELOT, Laure DUMONTE et Jennifer BRAHIMI, GRAIE

Ordre du jour :

- 1-**Formalités associatives** : approbation du procès-verbal du CA du 13 novembre 2025 ; approbation des nouvelles demandes d'adhésion
- 2-**Bilan du programme 2025**
- 3-**Programme 2026**
- 4-**Bilan financier 2025**
- 5-**Budget prévisionnel** présenté à l'AG
- 6-**Prochaines réunions**

Les supports de présentation ainsi que le rapport de gestion sont joints au procès-verbal.



EAU DANS
LA VILLE



EAU ET
SANTÉ



MILIEUX
AQUATIQUES

GRAIE

Campus LyonTech la Doua
66 boulevard Niels Bohr - CS 52132
69 603 Villeurbanne cedex

+33 (0)4 72 43
83 68
asso@graie.org

Association loi 1901,
reconnue d'intérêt général,
N° SIRET : 338 492 069 00038
CODE APE : 7219 Z

Frédéric Cherqui, président du Graie, ouvre la séance de ce conseil d'administration en remerciant les personnes présentes et à distance puis présente l'ordre du jour centré sur le bilan 2025 et le programme et budget de 2026.

1-Formalités associatives

Elodie Brelot rappelle que le conseil d'administration est composé de 17 membres et que la gouvernance du Graie est aussi composée d'un conseil d'orientation consultatif.

ZABR

La présidence de la ZABR a évolué vers une gouvernance à 4 co-présidents qui sont : Sara Puijalon, Laurent Simon, Aymeric Dabrin et Frédéric Liébault. Anne Clémens, directrice de la ZABR et directrice adjointe du Graie est actuellement en arrêt maladie pour cause de fracture de l'épaule jusqu'au 20 avril.

Composition de l'équipe

L'équipe est actuellement composée de 14 personnes avec dans les derniers recrutements Axel GREUB (fin 2024) en tant que chargé de mission eaux pluviales, Elisabeth GALLIEN (début 2025), responsable animation technique et formation, Alice TREUVEY (juillet 2025) en tant que chargée de communication digitale et Milèna CHABERT en janvier 2026 au poste de chargée de mission END / assainissement.

Céline LAREURE est mobilisée sur l'étude URBIS via une convention avec la Roannaise de l'eau.

Adhésions :

Au 31 décembre 2025, le GRAIE rassemble 294 adhérents dont 209 personnes morales, 58 personnes physiques et 27 membres engagés du réseau régional.

La campagne de renouvellement des adhésions a été anticipée notamment pour les collectivités et à ce jour, quasiment la moitié des membres a renouvelé son adhésion pour 2026. Nous envoyons systématiquement une attestation d'adhésion. Pour rappel, les cotisations représentent environ 10 % de notre budget.

Depuis le dernier CA, nous avons reçu 14 nouvelles demandes d'adhésion à valider dont 7 Personnes physiques et 7 Personnes morales.

Personnes morales :

- **LE MANS Métropole (72)** en PM3
Titulaire : Karine LEVRARD, DRH
- **Contrechamp, Lyon (69)**
Bureau d'études, en PM1
Titulaire : Gaëlle GASC, consultante et Suppléant : Pierre FILLATRE, consultant
- **Cabinet Bisio et Associés, Beaumont (63)**
Bureau d'études, en PM2
Titulaire : Vincent VIGOUROUX, directeur général
- **UBAK, Saint Marcel Bel Accueil (38)**
Bureau d'études, en PM1
Titulaire : Sandra VEYRET-SOBIESKI, Responsable
- **Enviro Plus, Dormans (51)**
Entreprise industrielle END en PM1
Titulaire : Thierry HATAT, président et Suppléant : Thierry CADIN, relations extérieures
- **Terralisa Paysage, Lyon (69)**
Paysagiste en PM1
Titulaire : Matthieu RICHARD, président et Suppléant : Emilien LENOIR, directeur général
- **Habitat Eco Action, Tarnos (40)**
Bureau d'études en PM1
Titulaire : Paul QUINTIN, fondateur

Personnes physiques :

- Stéphanie Cheverry, Angers (49) – Cheffe de projet assainissement, BE Austral Ingénierie et environnement
- Charlotte Souleras, Puy-en-Velay (43) – Ingénieur Etudes, bureau d'études OTEIS ITF
- Christelle Sénéchal, Miribel (01), Directrice de l'eau, CC de Miribel et du Plateau
- Corentin Lamboul, Miribel (01), Chargé de projet assainissement, CC de Miribel et du Plateau
- Fanny Venet, Miribel (01), Chargé de projet gestion intégrée de l'eau, CC de Miribel et du Plateau
- Julien Kaldji, Archamps (74), Chargé de mission Grand cycle, CC du Genevois
- Stéphanie Marcot, Saint Antoine l'Abbaye (38), technicienne bureau d'études Aquatiris Phyto concept

Ces 14 nouvelles adhésions sont validées par le conseil d'administration.

Le conseil a discuté de l'opportunité d'ouvrir certains réseaux (END notamment) aux bureaux d'études, en prenant en compte leur expertise, leur rôle de prescripteurs mais aussi la crainte d'une démarche commerciale déplacée, ; il a été convenu de revenir sur la question ultérieurement.

2- Bilan du programme 2025



Le programme 2025 a comptabilisé 80 événements et 3 900 participations au total : (2 330 personnes) et 900 nouveaux contacts créés. Les webinaires contribuent fortement au rayonnement de l'association et la création de nouveaux contacts, suite à une communication via LinkedIn puis YouTube.

En 2025, la thématique « Milieu aquatique » était à l'honneur (notamment avec I.S.Rivers et de nouveaux webinaires), la diversité des formats (cafés, webinaires) et des catégories professionnelles des participants (collectivités, recherche, entreprises, associations) sont remarquables. La distinction entre animation (1 100 participations) et diffusion (3 100 participations) a été soulignée comme structurante pour l'activité de l'association.

Outil de gestion Zoho et usage interne : il a été rappelé que la suite logicielle CRM Zoho est utilisée depuis environ deux ans pour gérer la base de données, les campagnes d'emailing, les inscriptions et les appels à communications, et qu'elle est développée et adaptée en interne par Sathya et

Laure. Elle permet un meilleur suivi et un traitement statistique des contacts, inscriptions, adhésions, ...

Charge de programmation et besoin de marge

La forte charge d'événements est discutée avec les conséquences d'un programme "sans respiration" sur la capacité d'adaptation et la santé des salariés. La précision analytique du planning est un atout pour estimer les besoins mais il faudrait prévoir des plages de « vide » financées ou envisager un renforcement d'équipe pour garder de la souplesse.

Novatech 2026 est programmé du 29 juin au 3 juillet à l'UCLY. Nous avons reçu 400 propositions (soit + 1/3 par rapport aux éditions précédentes) et la sélection aboutit à 260 communications réparties en 10 sessions plus courtes et des sessions posters différentes chaque jour (3 x 40 posters). Les trophées Thierry Maytraud sont de retour valorisant des opérations et démarches portées par des « non spécialistes » des eaux pluviales ! La plénière d'ouverture est calée avec trois intervenants internationaux. Les financements, permettant le maintien d'un tarif d'inscription équivalent à l'édition 2023, sont apportés par la Métropole de Lyon, les agences de l'eau Rhône Méditerranée Corse et Loire-Bretagne, le Ministère de la transition écologique et le mécénat. Nous avons décidé de fixer la capacité d'accueil maximale à 550 personnes par jour. Les inscriptions avec une tarification early bird sont ouvertes depuis le 12 mars et jusqu'au 15 avril.

Développement de la formation continue et partenariats

Le Graie développe une offre de formation continue de plus en plus structurée et qui rencontre un public national. Des partenariats avec INSAVALOR, l'OTHU, les CAUE, la Fredon et le lycée Agrotec de Vienne sont en place :

- sur les Eaux Pluviales : autour de trois modules annuels pour couvrir la gestion des eaux pluviales, l'accompagnement de projets et le dimensionnement.
- sur les effluents non domestiques : 3 modules également, pour le réglementaire, la gestion et la réalisation technique des contrôles.
- maintien des modules courts sur la métrologie et l'autosurveillance

Le développement de notre offre vise à diversifier le modèle économique du Graie en générant des recettes mais aussi à renforcer notre action sur le fond. L'équipe et notamment Elisabeth Gallien travaillent à formaliser les modalités de rémunération des intervenants et à identifier un pool de formateurs alignés sur les valeurs du Graie afin de garantir la cohérence pédagogique et éthique des formations proposées.

Besoins et spécificités des DOM et retours terrain

La prise en compte des publics des DOM TOM (Guyane, Martinique, Réunion) a été discutée ; il y a un besoin réel de formation avec la nécessité d'adapter les programmes au contexte local ; il pourrait être intéressant d'envisager l'organisation de sessions sur place pour inventorier les compétences et partager les savoir-faire, en s'appuyant sur des expériences locales (épuration, pluvial).

Les principes du Graie pour la bonne gestion des eaux pluviales

Une campagne de diffusion a été menée entre mi-février et mi-mars, par email et sur LinkedIn, pour inviter toute personne concernée à signer les principes du Graie. Le Graie a recueilli 65 signataires : le faible nombre de signatures est attribué à l'absence d'actions concrètes derrière la signature et à une communication peut-être trop générale.

Les échanges ont fait émerger des idées pour obtenir plus de signatures, notamment la présentation en direct à Novatech et à l'assemblée générale, avec un kakemono/poster avec QR code, une urne physique pour signatures, et une combinaison version numérique/physique pour assurer l'engagement personnel.

Il est nécessaire de clarifier dans le formulaire que la signature est individuelle et n'engage pas la structure, et de formaliser ce que signifie cet engagement.

3- Proposition de programme 2026

Le programme est dans la continuité des années précédentes, avec pas moins de 106 rencontres prévues sur l'année autour des thématiques « Milieux aquatiques », « Eau et Santé », « Eau dans la Ville » et « thématiques transversales » : 39 comités et groupes de travail, 25 Webinaires et cafés, 22 Ateliers et conférences locales, 11 formations, 4 conférences nationales et 1 conférence internationale font le programme 2026.

Nos partenaires techniques et financiers sont :

- La Métropole de Lyon
- Les agences de l'eau RMC et LB,
- Le ministère de la transition écologique et l'OFB
- Les acteurs du plan Rhône : Feder, les régions, CNR et EDF
- Le programme Interreg nord-ouest Europe
- Les partenaires scientifiques : OTHU, INRAE, CNRS et Inserm

A noter un nouveau partenariat avec la Banque des Territoires qui soutient financièrement Novatech et des journées de sensibilisation dans le cadre du programme Aquagir.

Le Graie s'est engagé dans la signature de conventions de partenariats avec d'autres réseaux scientifiques et techniques, à valider ces accord en conseil d'administration et à communiquer sur ce réseautage. Des conventions ont été signées fin 2025 avec le CAUE Rhône Métropole, VAD - Ville et aménagement durable et PUHR – Pour une Hydrologie Régénérative. En préparation une convention avec l'ASTEE et à discuter sur des partenariats existants qui pourraient être formalisés (Adopta, Ascomade, FNE AURA, ...)

Quelques Zooms :

Publications et visibilité du Graie - Présentation des publications prévues pour 2025/2026 et du besoin d'améliorer l'accès aux productions via la refonte du site internet et des catalogues thématiques. La plaquette de sensibilisation destinée aux élus sur la gestion des effluents non domestiques réalisée fin 2025, à la demande et en appui sur le groupe de travail, a été présentée. Elle a pour objectif de convaincre les décideurs de la nécessité d'une stratégie sur les END et des moyens humains associés. Elle s'inscrit dans un ensemble de publication qui portent sur les stratégies opérationnelles et profils métiers : animateur eaux pluviales, technicien END et plus récemment organisation de la transversalité et la place de l'eau dans les politiques publiques territoriales.

Site atelier Saône et projets de recherche - développement du site Saône dans la perspective d'une reconnaissance comme site atelier de la ZABR. Les projets confirment, la consolidation depuis 2021 : neuf projets pluridisciplinaires avancés, l'arrivée de quatre nouveaux programmes triennaux (Diveco, Toxicone, Tempé-Saône, Végifs) et l'accueil d'une stagiaire pour élaborer une frise chrono-systémique et fédérer les travaux.

Observatoire des sédiments du Rhône et programme 2027-2030 - Présentation du travail mené pour construire le programme 2027-2030 de l'Observatoire, avec un budget de l'ordre de 1,7 M€ pour trois ans dans le cadre du plan Rhône-Saône : des ateliers organisés début 2026 avec les chercheurs et les partenaires, autour d'axes comme le changement climatique, les PFAS, les microplastiques et la dynamique sédimentaire.

Réseau scientifique et technique nappes alluviales et proposition de post-doc - Échanges sur la création d'un réseau scientifique et technique sur les nappes alluviales de l'axe Rhône, suite aux rencontres en 2024-2025, à des discussions avec le CNR et l'Agence de l'eau : le premier objectif est de financer un post-doctorat pour consolider l'état des connaissances et animer le réseau.

Cette présentation est l'occasion d'échanger sur la multiplication des initiatives de coordination et de structuration de la recherche et la pression qui en résulte sur les chercheurs : ils expriment un besoin de temps plutôt que de financements immédiats, et la nécessité de consolider des réseaux durables pour préserver la qualité des dispositifs de recherche à long terme.

Réseau d'échange sur la place de l'eau et la transversalité des politiques publiques : lancement du réseau "Stratégie cycle de l'eau " pour travailler avec les responsables de services sur la transversalité de l'eau dans les politiques publiques. La première réunion en visio a rassemblé 25 représentants ; elle a permis de cartographier les interactions dans les différents territoires et d'exprimer les besoins. Les prochaines rencontres sont à Lyon le 2 avril et en visio fin avril.

Réseau transfert de connaissance et modalités d'animation : lancé à l'occasion d'I.S.Rivers 2025, ce réseau pointe la diversité des profils et des missions. Un rendez-vous mensuel (café web) est organisé depuis, avec une animation tournante. Les sujets d'échange sont variés et portent notamment sur la professionnalisation des rôles d'animateur pour renforcer les partenariats opérationnels-scientifiques. Suite à la première rencontre en présentiel, une publication va paraître dans Nature, Sciences et Sociétés et une communauté a été créée sur la plateforme Expertises Territoires du CEREMA, afin de partager des ressources au sein du réseau. Le groupe apporte soutien et ressources aux animateurs qui sont souvent isolés dans leurs missions. Le conseil s'inquiète de l'épuisement d'une dynamique autoportée et l'équipe du Graie réfléchit à rechercher des moyens financiers et humains pour assurer cette animation.

Appels à projets et réponse à Horizon « zéro pollution » - Présentation de l'appel Horizon Decontaminate and bioremediate aquatic pollution, sur 4 ans, ciblé sur PFAS, microplastiques et antimicrobiens. Les représentants de la Métropole de Lyon ont monté un consortium international ; la contribution du Graie, et donc de l'équipe française, serait centrée sur les eaux pluviales, avec la mobilisation de l'IFPEN et Artelia. Le montage est difficile, complexe, avec un manque de concertation et vision d'ensemble. Les prochaines échéances sont 16 avril et 23 septembre pour la candidature et la finalisation ... à suivre.

Partager la richesse des activités du Graie

Les membres des conseils d'administration et d'orientation soulignent la richesse de ces programmes, l'intérêt de cette présentation d'ensemble alors que la plupart des adhérents n'ont qu'une vision partielle des activités du Graie. Il suggère de s'autoriser une fois par an de présenter le Graie dans sa diversité dans les différents réseaux et dynamiques d'animation : groupes de travail et réseaux et gouvernance des dispositifs de recherche.

4-Bilan financier 2025

Elodie BreLOT présente le bilan financier de l'année 2025. Comme chaque année, ce bilan a été audité par le cabinet d'experts comptables Talenz. Le bilan est très proche du budget prévisionnel ; Il s'établit avec 1 336 880 € de charges et un résultat de 7 581 €. Elle explique les quelques variations notamment sur la masse salariale, des provisions pour retraite qui ont été revue à la hausse, et un nouveau partenariat avec la Banque des Territoires.

Elle détaille la répartition analytique et les soutiens apportés par les principaux financeurs.

Les fonds propres de l'association mobilisables (report à nouveau) représentent environ de 21% du budget annuel et environ 3.5 mois de charges de fonctionnement (salaires et environnement). Les disponibilités au 31/12/2025 sont de 107.8 K€, soit 37% des fonds propres.

Valorisation du bénévolat

Le Graie valorise le bénévolat ; les chiffres 2025 sont importants notamment du fait de la conférence internationale I.S.Rivers : 5 578 heures apportées par plus de 700 personnes et une valorisation comptable de 444 520 euros, soit 3 ETP. C'est une estimation minimaliste, puis que ne

sont comptées que certaines contributions, notamment à l'occasion des conférences internationales : relectures, comités, présidents de session, mais les intervenants sont exclus lors des conférences internationales. L'idée de faire appel au mécénat de compétence est discutée, pour mobiliser des acteurs économiques et dédier du temps qualifié à des productions des groupe de travail ou de l'association.

Approbation du bilan financier

→ Le conseil d'administration approuve à l'unanimité la présentation du bilan et proposera au vote de l'assemblée générale de porter le résultat de l'année au compte de report à nouveau. Les fonds propres de l'association passeront ainsi de 279 318 € à 286 899 €.

5-Budget prévisionnel présenté à l'AG

Le budget prévisionnel de 1 340 947 € est détaillé. Il est équivalent à 2025, mais avec un prisme eaux pluviales plus marqué du fait de la conférence internationale Novatech :

- répartition thématique (eaux pluviales ~50 %, milieu aquatique 28 %, eau et santé ~9 %, vie associative 10 %)
- ventilation animation scientifique/technique (40 % / 60 %).

Il est prévu l'utilisation de 7 500 € de fonds propres pour le renouvellement du site internet.

En référence au rapport de présentation, Frederic Cherqui explicite l'augmentation de la masse salariale (+7 %), l'augmentation des jours affectés sur actions et la part des subventions ainsi que la liste des principaux financeurs.

- Les subventions représentent 56 % des produits (753 194 €) ;
- Novatech représente 25 % du budget : 340 K€ sur 2026 et 310 jours de travail (382 K€ et 410 jours de travail sur 2025-2026)
- le rapports subventions/inscriptions est inversé entre Novatech et I.S.Rivers (répartis sur deux exercices) :
Budget Novatech 2026 : 240 K€ d'inscriptions budgétées – 135 K€ subventions et mécénat
Bilan I.S.Rivers 2025 : 146 K€ d'inscriptions – 235 K€ subventions et parrainages.

Financements, partenariats et risques territoriaux

Les membres des conseils échangent sur les modèles de financement de Novatech et I.S.Rivers, en lien avec des financements européens. Sur l'ensemble de l'activité, ils remarquent l'importance du soutien des principaux financeurs (métropole de Lyon, fonds européens, agences de l'eau, ministères, OFB) tout en soulignant les risques et inquiétudes, notamment concernant sur le soutien des régions (avec la nécessité d'anticiper des compensations par le FEDER si besoin). La mise en place du partenariat avec la banque des territoires / Aquagir est important car il permet de cofinancer certaines actions de sensibilisation sur la gestion des eaux pluviales dans les territoires, qui ne l'étaient qu'à hauteur de 40 % jusqu'à présent (subventions agences de l'eau).

Approbation du budget prévisionnel

→ Le conseil d'administration approuve à l'unanimité la présentation de ce budget prévisionnel qui sera soumis au vote de l'assemblée générale le 21 avril

6 – Prochaines réunions

Assemblée générale :

Mardi 21 Avril après-midi : Assemblée générale ordinaire et conférence associée. Elle sera accueillie dans les locaux d'INRAE à Villeurbanne.

7 membres du CA seront invités à renouveler leur mandat :

- Sandrine Dubuc, représentante de Veolia Eau Centre Est
- Cyrille Girel, Grand Chambéry
- Benoît Marduel, Altereo
- Pierre Kabacinski et Sophie Bruder, LEGTA Agrotec de Vienne
- Valérie Guichard et Yovann Loir, SILA - Synd. Mixte du lac d'Annecy
- Laurent Bourdin et Leslie Potier, Tilia
- Marlène Blanc et Franck Bioteau, Valence Romans Aggo

Prochaines réunions (dates à définir) :

- Mai : CA pour élection du bureau (1 heure en visio)
- Avant le 15 septembre : CA pour faire un point d'avancement et projections 2027
- Novembre : réunion couplée des conseils d'administration et d'orientation pour établir un programme et un budget prévisionnel et que le conseil d'administration autorise le président à déposer les demandes de subventions.

L'ordre du jour étant épuisé, Frédéric Cherqui remercie les participants pour leurs contributions et l'équipe du Graie pour l'activité et sa restitution à l'occasion des CA et de l'assemblée générale et il clôt la séance.

BILAN ET RAPPORT DE GESTION 2025

Le budget prévisionnel pour l'année 2025, approuvé en assemblée générale le 15 avril 2025, était de 1 331 524 €, incluant 15 000 € d'autofinancement sur fonds propres.

Au 31 décembre 2025, les charges s'établissent à 1 336 880 € et les produits à 1 344 461 €, avec un résultat légèrement bénéficiaire de 7 581 €. Le bilan 2025 ne témoigne donc pas d'écarts significatifs par rapport au prévisionnel.

BILAN AU 31 DECEMBRE 2025		BUDGET PREVISIONNEL 2025	BILAN 2024	BILAN 2023
	TOTAL			
CHARGES				
Salaires environnés	956 128	972 847	835 026	826 394
Charges spécifiques	364 302	350 177	179 819	362 128
Pertes et provisions	16 450	8 500	28 500	22 007
Fonds dédiés				
Total charges	1 336 880	1 331 524	1 043 345	1 210 528
PRODUITS				
Cotisations	150 784	153 740	147 489	145 532
Inscriptions	250 604	238 266	71 894	232 315
Prestations	47 842	37 455	48 154	96 766
Subventions	799 945	819 063	691 535	670 387
Autres financements	85 953	68 000	50 230	81 436
Reprises provisions	5 133		6 373	28 018
Reprises fonds dédiés	4 200		7 500	13 000
Total produits	1 344 461	1 316 524	1 023 175	1 267 453
Résultat	7 581	-15 000	-20 170	56 925



EAU DANS
LA VILLE



EAU ET
SANTÉ



MILIEUX
AQUATIQUES

GRAIE

Campus LyonTech la Doua
66 boulevard Niels Bohr - CS 52132
69 603 Villeurbanne cedex

+33(0)4 72 43 83 68
asso@graie.org
www.graie.org

Association loi 1901
reconnue d'intérêt général
N° SIRET : 338 492 069 00038
CODE APE : 7219 Z

Personnel

Les salaires bruts chargés sur actions sont moins élevés que le prévisionnel (- 8%, soit - 58k€). Il était prévu 2580 jours sur actions, nous en avons réalisé 2349.

L'une des explications est liée au projet d'études Urbis, pour lequel il était prévu d'accueillir un post-doctorant pour 209 jours et un cout annuel de 54k€. Au final, nous avons eu recours à de la mise à disposition de personnel (Céline Lareure par la Roannaise de l'Eau) et à une mobilisation en interne (Isabelle Costaz). L'autre explication est relative au poste de chargé de mission END qui n'a été pourvu que début 2026. Dans le budget prévisionnel, nous avons envisagé un recrutement sur 6 mois, soit 100 jours environ. Nous avons compensé cette carence de poste par une sous-traitance de Laurent Gouilloud.

Les frais d'environnement (salaires de fonctionnement + frais de fonctionnement) sont en augmentation par rapport au prévisionnel (+27%, soit + 31k€). Cette augmentation est essentiellement liée à une hausse des frais de fonctionnement (+ 30k€), avec près de 25k€ liés aux provisions retraite et congés payés. Les autres augmentations significatives concernent le loyer, le leasing pour le matériel informatique et les frais d'abonnement de logiciels qui sont en constante augmentation.

Ainsi, les charges d'environnement (dépenses de fonctionnement et salaires affectés au fonctionnement) représentent 35% des salaires sur actions (contre 27% au prévisionnel). Ce taux est doublement impacté par la baisse de la masse salariale sur actions et l'augmentation des frais de fonctionnement.

En lien avec cette diminution du temps sur les actions, nous avons anticipé le calcul des soldes de subvention et donc, pour certaines d'entre elles, prévu des pertes sur subventions. Elles représentent 16 450 € en 2025 (dont 8500 euros déjà budgétées au prévisionnel) et sont comptabilisées en « Pertes et provisions ».

Charges spécifiques

Les charges spécifiques sont en hausse par rapport au prévisionnel (+ 4%, soit +14 k€). Au global, les actions de diffusion ont généré plus de charges spécifiques que prévues (+40k€) et les actions de recherche moins (- 26k€). La bonne fréquentation de la conférence internationale d'I.S.Rivers induit forcément une augmentation des charges spécifiques telles que les frais de traiteur par exemple.

Les produits

Les produits s'élèvent à 1 344 k€ et sont quasiment conformes au prévisionnel (+2%).

La baisse des « subventions » est relative au décalage du projet d'Etude Urbis et donc à une affectation des financement pluriannuels ajustés (OFB et Ministère de la Transition Ecologique).

Les cotisations sont légèrement en baisse, du fait d'une perte d'adhérents plus importante que l'arrivée de nouveaux adhérents.

Les inscriptions et prestations sont en hausse (+12k€), notamment grâce au succès d'I.S.Rivers.

Les autres financements sont également en hausse avec le financement Aquagir de la banque des territoires (10k€ non prévus).

Les reprises de provisions sont liées à des soldes de subventions moins pénalisants que prévus. La reprise des fonds dédiés s'élève à 4 200 €, lié à la publication de l'ouvrage OTHU en anglais.

Le résultat

Le bilan présente un résultat bénéficiaire de 7 581 €, soit moins de 1% du volume d'activité.

Dans le budget prévisionnel, nous avons prévu de mobiliser 15 000€ en autofinancement sur fonds propres pour le nouveau site internet du Graie. La réalisation du site internet n'a pas pu être faite sur 2025.

Ecritures pluriannuelles

A l'issue de l'exercice 2025, les fonds dédiés s'élèvent à 3 500 €.

Les produits constatés d'avance concernent également des actions pluriannuelles et des actions reportées. Ils représentent 418 497 € à la clôture de l'exercice 2025. Cela s'explique principalement par les financements actés pour le projet européens ResiRiver et le projet d'Etudes URBIS. A fin 2025, on enregistre près de 16k€ de produits constatés d'avance liés à des adhésions 2026. Nous avons en effet anticipé la campagne de ré-adhésion pour l'année 2026 en sollicitant les membres dès l'automne 2025.

Bilan annuel

Nous proposons à l'assemblée générale de porter le résultat au compte report à nouveau. Les fonds propres de l'association passeraient ainsi de 279 318 € à 286 899 €.

Les fonds propres de l'association mobilisables (report à nouveau) représentent environ de 21% du budget annuel et environ 3.5 mois de charges de fonctionnement (salaires et environnement). Les disponibilités au 31/12/2025 sont de 107.8 K€, soit 37% des fonds propres.

L'équilibre fonds propres / disponibilités induit une tension sur la trésorerie à court terme. Il faut toutefois nuancer cela : en 2025, nous avons eu l'événement I.S.Rivers, qui bénéficie d'un taux de subvention élevé. Le volume de créances est donc supérieur à l'année dernière. Les disponibilités vont se renforcer dans le courant de l'année 2026, avec le versement des soldes de subvention liés à I.S.Rivers.

On constate aussi au 31/12/2025, une baisse des produits constatés d'avance par rapport à l'année dernière. Les produits constatés d'avance sont principalement liés à des financements accordés pour des projets pluriannuels. Ainsi, chaque année, nous affectons une part de ces financements et c'est donc logique de constater une baisse des produits constatés d'avance.

Il faut enfin préciser qu'à la fin de chaque projet pluriannuel, nous procédons aux demandes de solde de subvention, ce qui permet de renforcer la trésorerie en percevant effectivement sommes attendues.

COMPTE DE RESULTAT DU GRAIE					
CHARGES	2025	2024	PRODUITS	2025	2024
CHARGES D'EXPLOITATION			PRODUITS D'EXPLOITATION		
Achat de marchandise			Vente de marchandise		
Charges externes	504 541	313 586	Production vendue	298 403	119 983
Impôts taxes et assimilés	35 648	19 073	Subventions d'exploitation	799 945	691 535
Réunération du personnel	560 035	487 822	Cotisations	150 784	147 489
Charges sociales	200 629	180 821	Dons, leg, mécénats et donations	6 000	
Dotations aux amortissements	3 805	6 163	Vente de prestations de service	78 105	43 000
Dotations aux provisions pour risques et charges	30 341	29 255	Reprises provisions transferts	5 133	6 373
Report en fonds dédiés			Utilisations des fonds dédiés	4 200	7 500
Autres charges	1 862		Autres produits	-	109
Charges financières	18		Produits financiers	1 891	2 242
TOTAL(I)	1 336 880	1 036 719	TOTAL(I)	1 344 461	1 018 231
CHARGES EXCEPTIONNELLES (II)		1 836	PRODUITS EXCEPTIONNELS (II)		154
TOTAL DES CHARGES (I+II+III)	1 336 880	1 038 555	TOTAL DES PRODUITS (I+II+III)	1 344 461	1 018 385
RESULTAT	7 581	20 170			
TOTAL GENERAL	1 344 461	1 018 385	TOTAL GENERAL	1 344 461	1 018 385
Evaluation contributions en nature	459 505	294 116	Evaluation contributions en nature	459 505	294 116

BILAN COMPTABLE DU GRAIE					
BILAN ACTIF	2025	2024	BILAN PASSIF	2025	2024
Immobilisations incorporelles :			FONDS PROPRES		
Immobilisations corporelles :	14 087	8 763	Fond associatif sans droit reprise	14 506	14 506
TOTAL I	14 087	8 763	Réserves :		
Stock et en-cours :			Affectation au "projet associatif"		
Avances et acomptes			Report à nouveau (a)	264 812	284 983
Créances	812 040	731 857	Résultat comptable de l'exercice (b)	7 581	20 170
Valeurs mobilières de placement			Subventions d'investissement		
Disponibilités	107 785	320 299	TOTAL I	286 899	279 318
Charges constatées d'avance	6 915	8 142	Fonds dédiés	3 500	7 700
Produits à recevoir	39 537	37 849	TOTAL II	3 500	7 700
TOTAL II	966 277	1 098 147	Provisions pour risques	15 086	26 000
			Provisions pour charges	101 598	85 907
Charges / plusieurs exercices (III)			TOTAL III	116 684	111 907
			Emprunts obligataires		
			Emprunts et dettes / crédits		
			Emprunts et dettes financ. divers		
			Avances et acomptes reçus		
			Dettes fournisseurs	35 056	34 469
			Dettes fiscales et sociales	119 728	101 260
			Dettes sur immobilisations		
			Autres dettes		
			Produits constatés d'avance	418 497	572 257
Primes remb. emprunts (IV)			TOTAL IV	573 280	707 986
Ecarts de conversion actif (V)			Ecarts de conversion passif V		
TOTAL GENERAL (I + II + III + IV +V)	980 364	1 106 910	TOTAL GENERAL (I +II +III +IV +V)	980 363	1 106 910

Le bilan analytique

La présentation du bilan analytique permet de voir les équilibres sur les principaux axes d'activité du Graie dans une année avec la tenue d'une conférence internationale.

L'activité du Graie peut se décliner en deux grandes catégories d'actions :

- Les actions de diffusion et d'animation technique : conférence internationale, conférences nationales et régionales, journées, groupes de travail, animation de réseaux, cafés, productions de documents, formations.
- Les actions en lien avec les dispositifs de recherche : animation des dispositifs et des projets de recherche en appui sur les dispositifs.

En 2025 :

- Les actions de diffusion et d'animation technique représentent 55% des charges, en augmentation par rapport à 2024 du fait de la conférence I.S.Rivers.
- L'animation de nos dispositifs de recherche représente 33% des charges, soit 24% pour la ZABR & Rhône et 9% pour l'OTHU.
- La vie associative, incluant le travail de réseautage et de diffusion des connaissances, est stable et représente 12% des charges.

L'organigramme du Graie se structure autour de 3 pôles thématiques et 2 pôles supports. En 2025, l'activité du Graie s'est répartie comme suit :

- Pôle Milieux Aquatiques : 51% (dont 24% recherche), part importante en 2025 du fait d'I.S.Rivers.
- Pôle Eau dans la Ville : 27% (dont 9% recherche)
- Pôle Eau et Santé : 9% (essentiellement sur la diffusion : formations END, groupes de travail et journées STEP+END)
- Vie associative et mise en réseau : 12%

A noter, le budget prévisionnel a été construit avec 15 000 € d'autofinancement affecté à la Vie associative pour le développement du site internet. Au bilan, aucun autofinancement n'est comptabilisé, puisque le résultat est bénéficiaire et que le projet de refonte du site est reporté à 2026.

Cette année 2025, les contributions volontaires en nature représentent 459 505 €. En 2025, nous avons comptabilisé 444 520€ pour le bénévolat, soit 5578 heures, réalisées par plus de 700 personnes, et 14 840 € au titre des mises à disposition gratuites de salles.

La tenue d'I.S.Rivers mobilise beaucoup de bénévolat pour la relecture, les comités scientifiques et d'organisation et l'animation des sessions de conférence. Les contributions volontaires en nature correspondent également au bénévolat mobilisé au sein des dispositifs de recherche, des groupes de travail, les conférenciers des journées et la gouvernance (bureaux, conseils d'administration et d'orientation).

BILAN AU 31 DECEMBRE 2025	TOTAL	Milieu Aquatique Recherche	Milieu Aquatique Diffusion	Eaux pluviales Recherche	Eaux pluviales Diffusion	Eau & Santé Recherche	Eau & santé Diffusion	Vie associative et réseautage	BILAN 2024

BUDGET PREVISIONNEL **Prévisionnel**

Total charges	1 331 524	314 326	353 196	155 062	215 859	8 335	124 798	159 949	1 054 135
Total produits	1 331 524	327 480	343 880	155 100	181 300	4 900	125 274	193 590	1 054 136
Résultat par opération	0	13 154	-9 316	38	-34 559	-3 435	476	33 641	

BILAN AU 31 DECEMBRE 2025 **Bilan**

% réalisé salaires	98%	106%	105%	76%	112%	44%	52%	105%
% du Budget prev hors prov.	100%	99%	104%	75%	115%	42%	90%	102%

CHARGES									
Salaires environnés	956 128	288 892	168 045	101 382	220 883	3 445	36 945	136 537	835 026
Charges spécifiques	364 302	22 742	197 808	14 259	28 078	63	75 016	26 335	179 819
Pertes et provisions	16 450	5 886			2 600		6 600	1 364	28 500
Fonds dédiés									
Total charges	1 336 880	317 520	365 853	115 641	251 561	3 508	118 561	164 236	1 043 345
PRODUITS									
Cotisations	150 784	15 660		8 290				126 834	147 489
Inscriptions	250 604	1 204	138 460		47 025		63 915		71 894
Prestations	47 842	16 776	16 980	14 086					48 154
Subventions	799 945	242 593	205 800	107 206	138 628	3 900	53 229	48 590	691 535
Autres financements	85 953	48 000	20 000		16 000			1 953	50 230
Reprises provisions	5 133							5 133	6 373
Reprises fonds dédiés	4 200				4 200				7 500
Total produits	1 344 461	324 232	381 240	129 582	205 853	3 900	117 144	182 510	1 023 175

Résultat	7 581	6 712	15 388	13 941	-45 708	392	-1 417	18 274	-20 170
-----------------	--------------	--------------	---------------	---------------	----------------	------------	---------------	---------------	----------------

Détail des subventions **Subventions**

Grand Lyon	63 590		5 000	10 000				48 590	58 590
Agence de l'Eau RMC	281 608	107 658	58 000	17 950	59 871		38 129		277 518
Agence de l'eau LB	38 857				27 757		11 100		38 600
OFB	43 241		5 000	38 241					7 940
Région AURA	8 500	8 500							10 000
Région Sud PACA	4 200	4 200							7 000
Région Occitanie	7 800	5 000	2 800						5 000
DREAL SGAR AURA	7 000		7 000						
Ministère Transition E	64 560			9 560	51 000		4 000		61 735
INTERREG	53 235	53 235							45 014
Fonds Européens	208 454	54 000	123 000	31 454					167 951
Région BFC	15 000	10 000	5 000						6 887
Gouv. Prog Investissement Avenir	3 900					3 900			5 300
Autes subventions									
Total subventions	799 945	242 593	205 800	107 206	138 628	3 900	53 229	48 590	691 535

DETAIL AUTRES FINANCEMENTS									
Parrainage CNR	38 000	28 000	10 000						25 000
Parrainage EDF	30 000	20 000	10 000						18 000
Parrainage Aquagir	10 000				10 000				
H2O Lyon									
TOTAL AUTRES FINANCEMENTS	78 000	30 000	38 000		10 000				43 000

BUDGET PREVISIONNEL 2026

Le budget prévisionnel 2026 est représentatif d'une année avec conférence internationale. En 2026, se tiendra la 12^e édition de Novatech.

Le budget 2026 s'élève à 1.340 M€ ; il est équivalent au budget et volume d'activité de 2025.

Les charges

La masse salariale augmente de 7%, en corrélation avec le nombre de jours sur action en augmentation elle aussi de 7%. Le montant des salaires environnés est de 952 947€, avec un taux d'environnement établi à 26%.

Le temps affecté à des actions spécifiques augmente légèrement : 12 ETP sur les 13,2 disponibles.

Comme en 2025, nous avons une stabilisation des temps affectés au fonctionnement (1,2 ETP), lié à l'évolution technologique opérée en 2024. A noter, aussi une stabilisation des charges directes de fonctionnement, malgré l'augmentation globale des coûts. Cela s'explique par l'internalisation de la gestion de la paie et donc l'arrêt du contrat de prestation pour la paie. Nous avons aussi une vigilance accrue pour limiter le coût des logiciels et rationaliser au mieux les usages.

Les charges spécifiques atteignent près de 388 k€, largement expliquées par les prestations de la conférence Novatech.

Les Produits

Les subventions couvrent 56 % du budget, avec un total de 753 194 €, octroyées par 12 financeurs. Les 5 plus grands financeurs sont l'agence de l'eau Rhône Méditerranée Corse, la Métropole de Lyon, les fonds Européens (2 projets distincts), puis le Ministère de la transition écologique et l'Office Français pour la Biodiversité. Les autres sources de financements sont les adhésions, les prestations et parrainages pour la conférence Novatech et l'animation des dispositifs de recherche, et enfin les inscriptions aux conférences et formations.

Nous retrouvons 7 500 € de financements sur fonds propres, pour la refonte du site internet du Graie.



EAU DANS
LA VILLE



EAU ET
SANTÉ



MILIEUX
AQUATIQUES

GRAIE

Campus LyonTech la Doua
66 boulevard Niels Bohr - CS 52132
69 603 Villeurbanne cedex

+33(0)4 72 43 83 68
asso@graie.org
www.graie.org

Association loi 1901
reconnue d'intérêt général
N° SIRET : 338 492 069 00038
CODE APE : 7219 Z

BUDGET 2026		TOTAL	Milieu Aquatique Recherche	Milieu Aquatique Diffusion	Eaux pluviales Recherche	Eaux pluviales Diffusion	Eau & Santé Recherche	Eau & santé Diffusion	Vie associative et réseautage
CHARGES									
Salaires bruts chargés	756 502	233 713	40 540	84 928	237 925	7 564	43 785	108 048	
Salaires fonctionnement (brut chargé)	78 713	24 317	4 218	8 837	24 756	787	4 556	11 242	
Frais de fonctionnement	117 733	36 372	6 309	13 217	37 028	1 177	6 814	16 815	
Indemnité stagiaire									
Salaires environnés	952 947	294 402	51 067	106 981	299 709	9 528	55 154	136 105	
Charges spécifiques	388 000	21 675	3 900	41 935	252 075	500	53 505	14 410	
Total charges	1 340 947	316 077	54 967	148 916	551 784	10 028	108 659	150 515	
PRODUITS									
Cotisations	156 340	14 600		9 140				132 600	
Inscriptions	301 360	6 285	8 280		221 800		64 995		
Prestation	43 594	20 375		20 819		2 400			
Subventions	753 194	233 952	29 910	120 979	264 939	7 000	47 824	48 590	
Autres financements	78 960	48 960			30 000				
Autofinancement sur fonds propres	7 500							7 500	
Total produits	1 340 947	324 172	38 190	150 938	516 739	9 400	112 819	188 690	
Résultat par opération	0	8 095	- 16 777	2 021	- 35 045	- 628	4 160	38 175	

DETAIL DES SUBVENTIONS	
Métropole de Lyon	113 590
Agence de l'Eau RMC	304 401
Agence de l'Eau LB	44 100
Région AURA	8 500
Région Sud PACA	4 200
Région Franche Comte Bourgogne	6 200
Région Occitanie	5 000
M.Environnement	87 309
Gouv. Prog Investissement Avenir	7 000
OFB Biodiversité	67 351
Fonds Européens	105 543
Total subventions	753 194

		10 000	55 000			48 590
118 873	15 546	34 119	104 139		31 724	
			34 000		10 100	
8 500						
4 200						
6 200						
5 000						
		22 309	59 000		6 000	
				7 000		
		54 551	12 800			
91 179	14 364					
233 952	29 910	120 979	264 939	7 000	47 824	48 590

DETAIL AUTRES FINANCEMENTS	
Parrainage CNR	28 560
Parrainage EDF	20 400
CDC - Aquagir	20 000
Autres	10 000
TOTAL AUTRES FINANCEMENTS	78 960

28 560						
20 400						
			20 000			
			10 000			
48 960	-	-	30 000	-	-	-



Réunion du conseil d'administration

26 mars 2026

30/03/2026

graie
PÔLE
EAU & TERRITOIRES

- 
- 1** APPROBATION PV et
DEMANDES ADHESIONS
 - 2** BILAN 2025
PROGRAMME 2026
& PERSPECTIVES
 - 3** BILAN FINANCIER 2025 &
BUDGET PREVISIONNEL 2026
 - 4** ASSEMBLEE GENERALE & RENOUVELLEMENT
CONSEIL D'ADMINISTRATION

30/03/2026

graie
PÔLE
EAU & TERRITOIRES



Constitution des conseils

Conseil d'administration

- | | |
|-------------------------|--|
| 1. Frédéric CHERQUI | INSA Lyon |
| 2. Stéphane BUSCHAERT | BRGM Auvergne-Rhône-Alpes |
| 3. Pascal BOISTARD | INRAE Lyon Grenoble |
| 4. Sandrine DUBUC | Veolia Eau Centre Est |
| 5. Cyrille GIREL | Grand Chambéry |
| 6. Jean-Philippe BEDELL | ENTPE |
| 7. Anne-Laure HERAUD | SUEZ Consulting – Safège |
| 8. Benoit MARDUEL | Altereo |
| 9. Norbert LANDON | IRG - Université Lyon I |
| 10. Pierre KABACINSKI | LEGTA AGROTEC Vienne |
| 11. Marc WIRTZ | Réalités Environnement |
| 12. Carole BERLAND | Roannaise de l'eau - Syndicat du cycle de l'eau |
| 13. Emmanuel GERVAL | Suez Eau France |
| 14. Thierry ADAM | Syndicat des Eaux des Rocailles et de Bellecombe |
| 15. Valérie GUICHARD | Syndicat Mixte du Lac d'Annecy – SILA |
| 16. Laurent BOURDIN | Tilia |
| 17. Marlène BLANC | Valence Romans Agglo |

Conseil d'orientation

- | | |
|---------------------|--|
| Jean-Pierre MORVAN | Agence de l'eau Loire Bretagne |
| Fabien ABAD | Agence de l'eau Rhône Méditerranée Corse |
| Anne-Laure MAKINSKY | ASTEE |
| Sylvain MOREIRA | CEREMA |
| Eric DIVET | CNR |
| Jérôme CROSNIER | DREAL Auvergne-Rhône-Alpes |
| Marie MERLE | EDF |
| Noémie HUBY | GRAINE Auvergne-Rhône-Alpes |
| En attente élu | La Métropole de Lyon |
| Nicolas ROSET | OFB – Office Français de la biodiversité |
| Flora BRANGER | OTHU |
| Alain MARTINET | Région Auvergne-Rhône-Alpes |
| XXX | ZABR |
- Nicolas LAMOUREUX a cédé sa place de président de la ZABR à un collectif ; Sara PUIJALON, UMR 5023-CNRS, Laurent SIMON, UMR5023-Université Lyon 1, Aymeric DABRIN, Riverly-INRAE, Frédéric LIÉBAULT, UMR 5001-INRAE



Ordre du jour du conseil d'administration

1. **Approbation du PV du CA du 13 novembre 2025**
Approbation des demandes d'adhésion
2. **Programmes 2025-2026**
3. **Bilan financier 2025 et budget 2026**
4. **Assemblée générale du 21 avril**
Renouvellement des membres sortants du conseil d'administration
5. **Questions diverses et prochaines réunions**





1 APPROBATION PV et DEMANDES ADHESIONS

30/03/2026



1a-Approbation du PV du 13 novembre 2025

► Principaux points à l'ordre du jour :

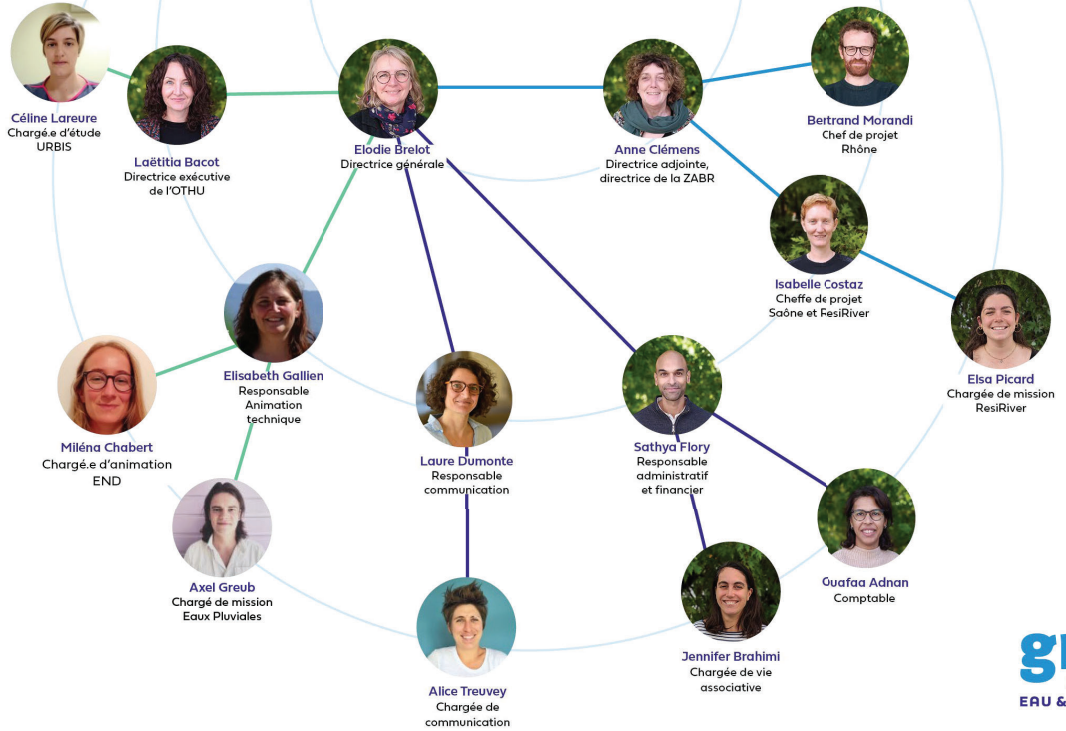
- Programme et budget 2026
- Demandes de subventions
- ... les 40 ans du Graie





L'équipe de salariés du Graie

L'équipe en 2026



1c-Approbation demandes d'adhésion

Les membres du Graie

au 31 décembre 2025

294

adhérents

27

membres engagés

209

personnes morales

58

personnes physiques

3656 contacts

Invitation au renouvellement anticipée

40% adhésions validés réglées

17 résiliations depuis le début de l'année :

- 10 PP,
- 4 collectivités et syndicats,
- 3 BE consulting

14 nouvelles demandes

Attestation Adhésion 2026



Nouveaux adhérents par année - 1ère année d'adhésion

Nombre d'enregistrements : 104



1c-Approbation demandes d'adhésion

7 Personnes physiques

Stéphanie CHEVERRY, à Angers (49)
Cheffe de projet eau assainissement,
BE Austral Ingénierie et Environnement

Charlotte SOULERAS au Puy-en-Velay (43)
Ingénieure Études, bureau d'étude Oteis ITF

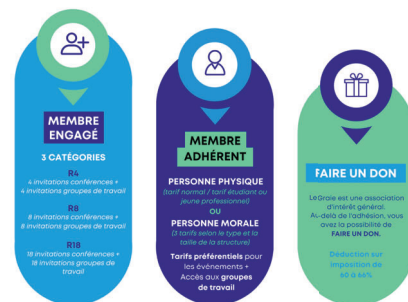
Christelle SENECHAL à Miribel (01)
Directrice de l'eau,

Corentin LAMBOUL à Miribel (01)
Chargé de projet assainissement ,

Fanny VENET à Miribel (01)
Cheffe de projet en gestion intégré de l'eau,
CC de Miribel et du Plateau

Julien KALDJI à Archamps (74)
Chargé de mission Grand cycle, CC du Genevois

Stéphanie MARCOT à St Antoine l'Abbaye (38)
Technicienne, bureau d'étude Aquatiris -
PhytoConcept



1c-Approbation demandes d'adhésion

7 Personnes morales

LE MANS Métropole (72) en **PM3**
Titulaire : Karine LEVRARD, DRH

Contrechamp, Lyon (69)
Bureau d'études, en **PM1**
Titulaire : Gaëlle GASC, consultante.
Suppléant : Pierre FILLATRE, consultant

Ubak, Saint-Marcel-Bel-Accueil (38)
Bureau d'études en **PM1**
Titulaire : Sandra VEYRET-SOBIESKI, Responsable développement

Cabinet Bisio et Associés, Beaumont (63)
Bureau d'études, en **PM2**
Titulaire : Vincent VIGOUROUX, directeur général

Enviro Plus, Dormans (51)
Entreprise industrielle END en **PM1**
Titulaire : Thierry HATAT, président.
Suppléant : Thierry CADIN, relations extérieures

Terralia Paysage, Lyon (69)
Paysagiste en **PM1**
Titulaire : Matthieu RICHARD, président. Suppléant :
Emilien LENOIR, directeur général

Habitat Eco Action, Tarnos (40)
Bureau d'études en **PM1**
Titulaire : Paul QUINTIN, fondateur





2 BILAN PROGRAMME & PERSPECTIVES

30/03/2026



2a-Réalisation du programme 2025

80 événements

dont 12 journées et conférences



3 900 participations

2 000 en visio/hybride

2 330 personnes

dont 900 nouveaux contacts

980 organismes

dont 190 membres



2a-Réalisation du programme 2025

Janvier

- 10 Webinaire Co-UDlabs
- 21 Bureau Saône
- 24 Copil END
- 24 Copil GT EP
- 27 Café OSR

Février

- 6 GT Wikipédiathon
- 6 GT STEP
- 13 CS RhônEco
- 14 Rencontre Astee
- 18 Copil I.S.Rivers
- 20 Rencontre du Graie Assemblée générale

Mars

- 12 GT Eaux pluviales
- 13 CG OTHU
- 17 CS ZABR AERMC
- 18 GT Autosurveillance
- 21 CA du Graie
- 25 Séminaire OSTF
- 26 Rencontre RFATEP
- 27 Séminaire PFAS

Avril

- 3 GT END
- 8-9 Séminaire OSR
- 10 Séminaire scientifique Saône
- 15 Assemblée Générale du Graie
- 18 CD ZABR

Mai

- 5 Café OSR
- 6 Café RFATEP
- 13 Café RFATEP
- 13 Copil I.S.Rivers
- 15-16 Formation EP
- 16 Café ZABR
- 20 CC ZABR
- 20 Café RFATEP
- 22 Webinaire Ville perméable
- 22-23 Formation END
- 27 Café RFATEP
- 27 Atelier ResiRiver
- 28 CD ZABR

Juin

- 5 Copil RhônEco
- 6 CS ZABR AERMC
- 12-13 Formation END
- 12 Séminaire Nappes OHM VR
- 19 GT Eaux pluviales
- 26 GT END

Juillet

- 30-4 **I.S.Rivers**
- 8 GT Autosurveillance
- 10 CG OTHU
- 11 Copil Novatech

Août

Vacances

Septembre

- 11 Pêche aux outils
- 11 CG OTHU
- 23 CA du Graie
- 23 Séminaire ZABR Cévenoles
- 25 Rencontre EP AELB
- 25 GT STEP
- 29 Café OSR
- 30 Journée AVP

Octobre

- 1 Sensibilisation EP (74)
- 2-3 Formation END
- 6 Webinaire ResiRiver
- 7 GT END
- 8 Séminaire Jeunes chercheurs OTHU
- 9 GT Eaux pluviales
- 14 Atelier ResiRiver
- 16 Rencontre EP AELB
- 23 Comité Novatech

Novembre

- 3 Bureau Saône
- 6 Webinaire Autosurv.
- 13 CA du Graie
- 13 40 ans du Graie
- 20-21 Séminaire URBIS
- 20-21 Formation EP
- 24 Café OSR
- 25 GT Autosurveillance
- 25-26 Conférence END

Décembre

- 4 Séminaire STEP
- 4 Rencontre EP AELB
- 9 CD ZABR
- 11 Café ZABR
- 16 GT END

2a-Réalisation du programme 2025

EAU DANS LA VILLE

38 événements
dont 9 conférences
> 1 000 participations



MILIEUX AQUATIQUES

31 événements,
dont 7 webinaires/café
et 6 séminaires scientifiques
> 2 500 participations



EAU ET SANTÉ

11 événements,
6 GT, 1 conférence,
3 modules de formation
> 350 participations



NOUVEAUTÉ 2025

4 cafés OSR
900 participants
1 050 inscrits,
385 nouveaux contacts



I.S.RIVERS 2025

Du 30 juin au 4 juillet
600 participants
venant de **30 pays**



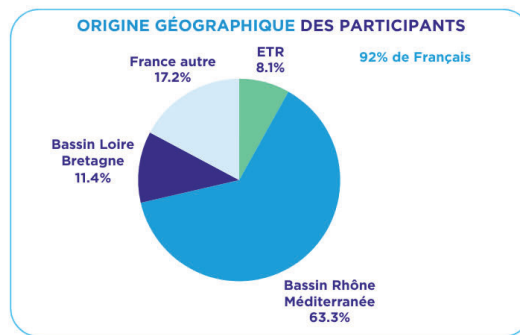
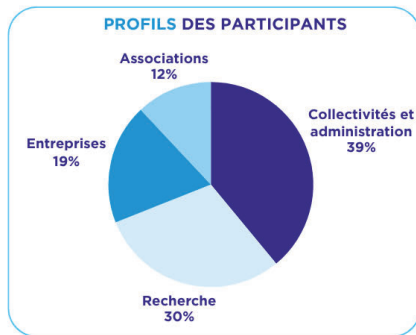
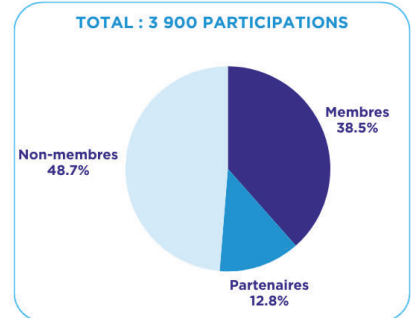
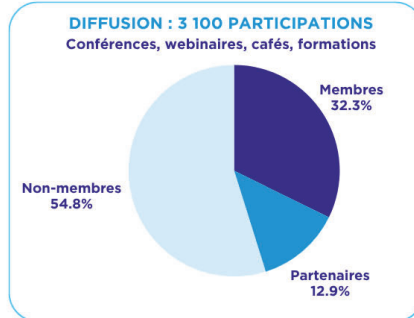
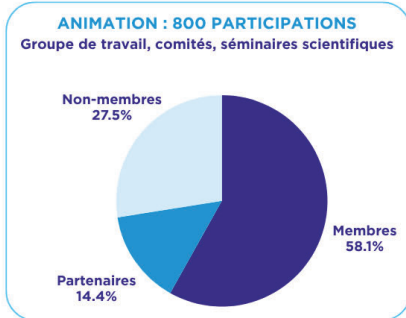
RAYONNEMENT

Conférenciers invités dans
26 événements extérieurs
touchants **1 100 personnes**

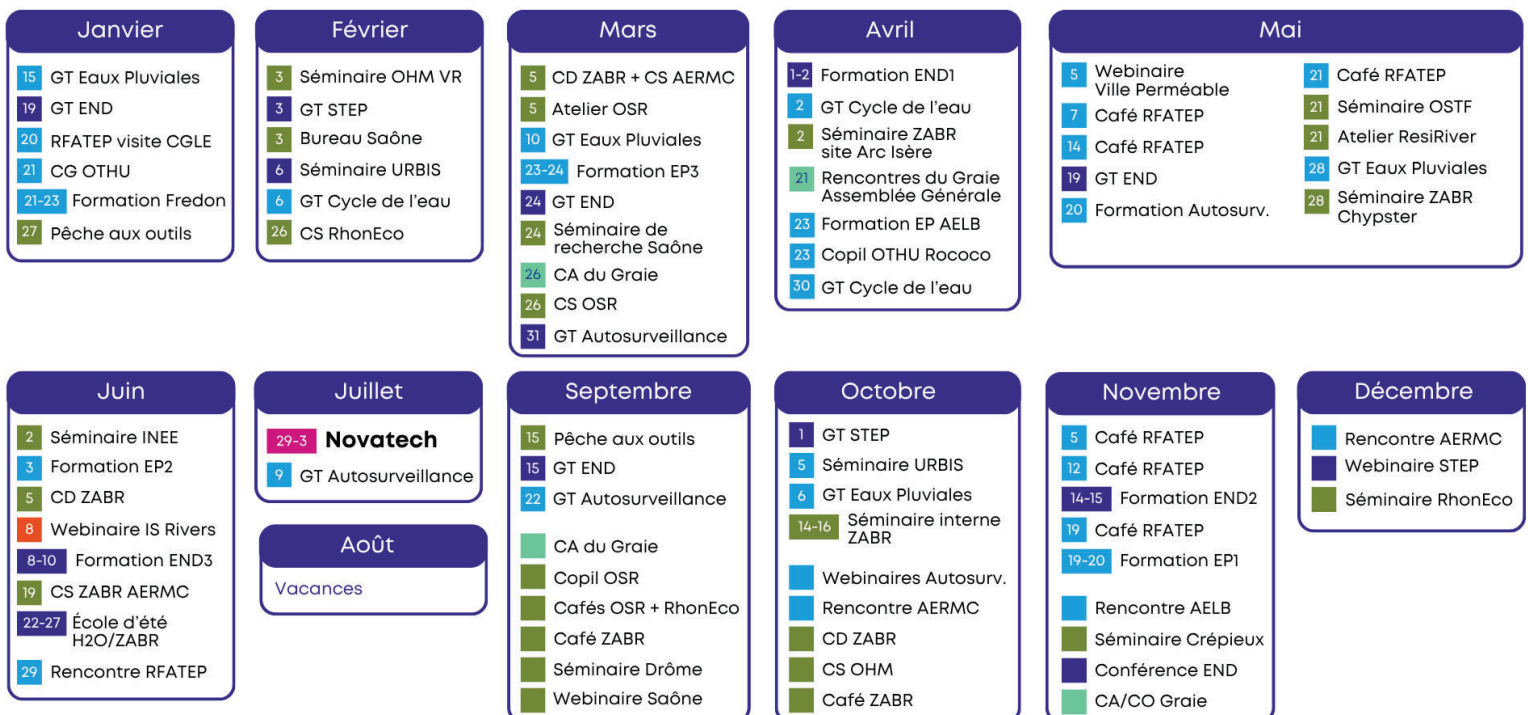


2a-Réalisation du programme 2025

RÉPARTITIONS MEMBRES, PARTENAIRES ET NON MEMBRES

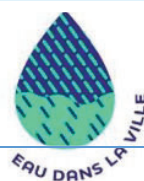


2b – Programme d'activité 2026 -90 rencontres



Programme 2026 en chiffres

80 Rencontres programmées



	MILIEUX AQUATIQUES	EAU ET SANTÉ	EAU DANS LA VILLE
2 webinaires internationaux	1		1
15 webinaires	5	2	8
11 conférences	4	2	5
12 séminaires scientifiques	10		2
11 formations	2	2	7
13 comités recherche	10		3
16 réunions de réseaux et GT		5	11
	32	11	37

+ La co-organisation de conférences

+ La participation à des conférences partenaires et comités

+ quelques imprévus !

2b – Programme d'activité 2026

2025 : 80 événements dont 12 conférences

2026 : 90+ événements dont ~12 conférences

FOCUS 2026

Eau dans la ville

- Novatech
- Formations et sensibilisation
- Les principes du Graie pour la bonne gestion des eaux pluviales dans l'aménagement
- Plaquette END

Milieus aquatiques

- Consolidation Saône
- Programme OSR8
- Nappe alluviale du Rhône animation avec post-doc ?

Transversalité

- GT transversalité cycle de l'eau - attentes et production
- Transfert de connaissances – publi réseau et perspectives 2027 PC3 OneWater
- Zéro pollution

21 AVRIL



ASSEMBLÉE GÉNÉRALE ORDINAIRE

29 JUIN - 3 JUILLET



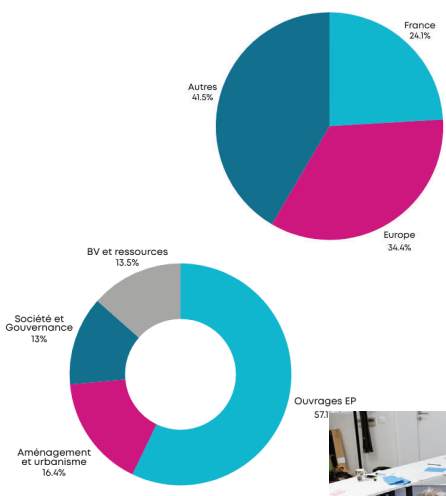
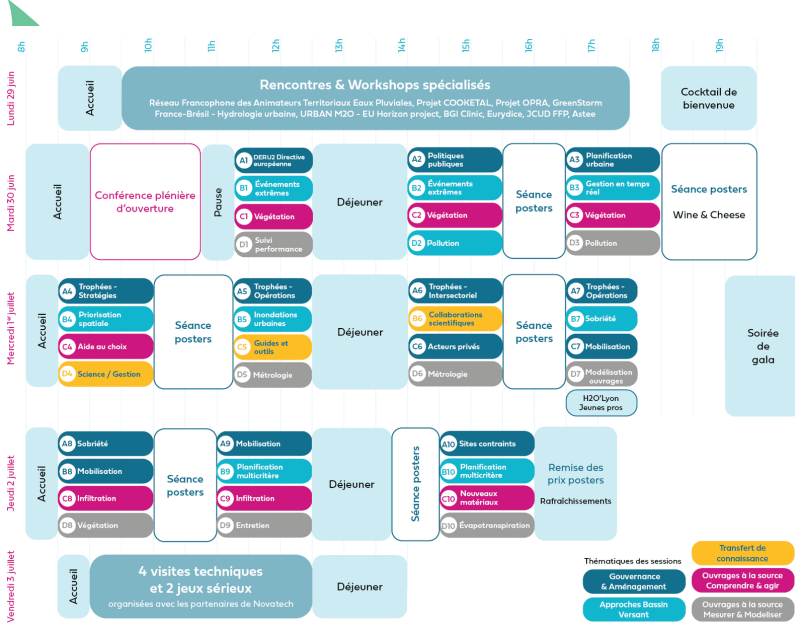
CONFÉRENCE INTERNATIONALE NOVATECH

RENTRÉE 2026



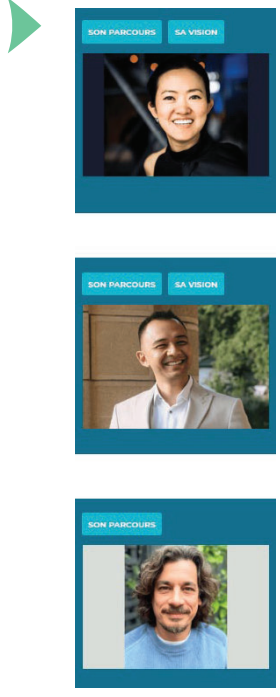
NOUVEAU SITE INTERNET !

2b - Programme 2026 Novatech – 29 juin 3 juillet



400 communications reçues – 130 relecteurs mobilisés
260 sélectionnées – 12 finalistes trophées thierry Maytraud

2b - Programme 2026 Novatech – 29 juin 3 juillet



Temps Fort :
Lundi : 12 rencontres et séminaires
Mardi : plénière d'ouverture parcours élus
Mercredi : les Trophées Thierry Maytraud
Soirée aux substances
Jeudi : conférences et prix poster
Vendredi : 4 visites + jeux sérieux

Durant 3 jours :

- Librairie éphémère
- Temps échanges et posters
- Stand Graie principes et urbis
- Balad'eau

Partenaires techniques et financiers

Associations partenaires

Mécènes



2b - Programme 2026 Formations et sensibilisation



Parcours Gestion des eaux pluviales à la source

- Module 1 – Du projet d'aménagement à la stratégie
- Module 2 – Accompagner, concevoir et évaluer les projets
- Module 3 – Dimensionner les ouvrages et analyser leur fonctionnement
- Collaboration CAUE Rhône Métropole
- Collaboration FREDON National

Autosurveillance des systèmes d'assainissement – Métérologie

- Instrumentation des déversoirs d'orages
- Urban Drainage Metrology Toolbox

Parcours Gestion des Effluents Non Domestiques

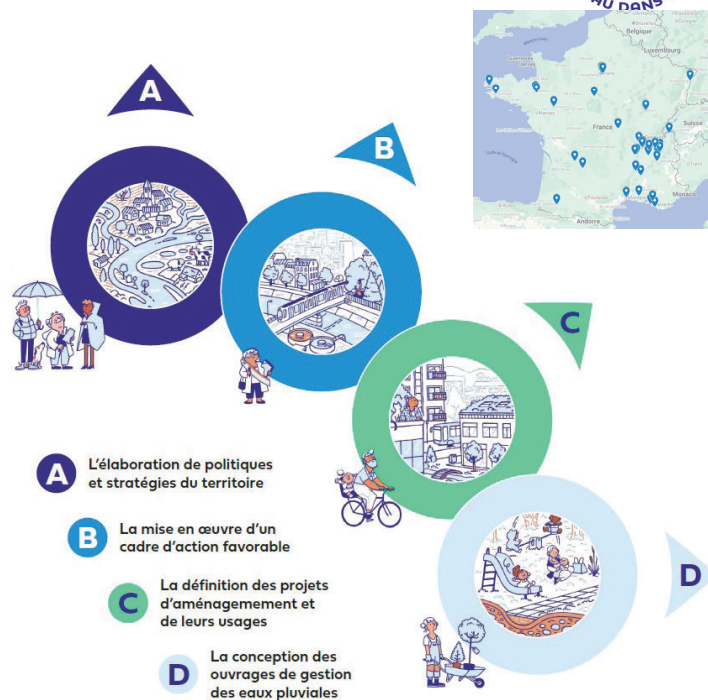
- Module 1 – Diagnostic sur site et activités non domestiques
- Module 2 – Contrôle des activités non domestiques
- Module 3 – Contexte juridique, opérationnel et financier

2b - Programme 2026 Les principes du Graie



65 signataires

- ✓ *Bravo à toute l'équipe du Graie pour la qualité et la continuité de vos actions au service d'une bonne gestion des eaux pluviales. Vos travaux sont non seulement très utiles mais ils sont aussi très inspirants.*
- ✓ *Merci pour vos ressources et cette initiative*
- ✓ *Quelle belle initiative, bravo !*
- ✓ *Vive le monde de demain !*
- ✓ *Pour que s'éclaire dans le quotidien de chaque projet et de toutes les réflexions cette petite lumière rappelant ces principes.*
- ✓ *Voilà une très belle façon de commencer l'année pour toujours plus de démarches et de projets exemplaires. Merci*
- ✓ *Belle initiative qui sera portée je suppose au congrès de l'Astee et à Novatech et sur d'autres conférences pour divulguer à des publics divers et variés.*



2b - Programme 2026 Consolidation du site Saône



Depuis 2021 : 9 projets de recherche terminés ou bien avancés

Cette année : 4 programmes de recherche / 3 ans engagés

DIVECOS : Rôle de la Diversité Végétale sur le fonctionnement des ECOSystèmes humides de la plaine de la Grande Saône. LEHNA-Univ. Lyon 1 et l'ENTPE - Financement agence de l'eau RMC

ToxiSaône : écotoxicité de l'eau et des matières en suspension de la Saône, Chrono-environnement-Univ. Marie et Louis Pasteur - Financement agence de l'eau RMC et FEDER

TempéSaône. Projet porté par l'INRAE Lyon, s'intéresse à la modélisation hydraulique et thermique 1D de la Saône. Financement institut Carnot

VEGIFS : Interactions végétation aquatique et forces hydrodynamiques des écoulements. Institut PPrime-Univ. Poitiers et le LEHNA-Univ. Lyon 1. Financement MITI

Stage de M1 – mars-juillet 2026 - Laia Le Borgne, accueillie au Graie et Conception d'une **frise chrono-systémique** et d'une cartographie narrative pour représenter l'évolution socio-environnementale de la zone humide du Val de Saône (de la confluence du Doubs au Rhône).



Soutenu par



Cofinancé par l'Union européenne



2b - Programme 2026 Le programme OSR 8 (2027-2030)



En 2026, le Graie accompagne les partenaires de l'OSR dans l'élaboration de la 8^{ème} programmation

- Créé en 2029 dans le cadre du plan Rhône
- Objectif : produire des connaissances solides et partagées sur les processus hydro-sédimentaires à l'échelle du fleuve, depuis le Lac Léman jusqu'à la mer Méditerranée
- 7 équipes de recherche, 7 partenaires financiers et 16 partenaires techniques
- Budget prévisionnel du programme OSR est de 1,7 M d'euros financé par le Plan Rhône-Saône / FEDER
- Exemple d'enjeux discutés lors des premiers échanges : impacts du changement climatique / PFAS et microplastiques / dynamique sédimentaires des retenues / effets de la restauration sur la biodiversité (lien avec RhônEco) / lien avec les nappes alluviales ...



12 déc.
CS

janv./févr.
Réunions
d'axes

5 mars
Atelier
partenaires

26 mars
CS

26 mai
COPIL

24 juin
CS

Sept.
COPIL

2025

2026

2027



Cofinancé par l'Union européenne

2b - Programme 2026

Dynamique de réseau scientifique et technique sur les nappes alluviales du Rhône

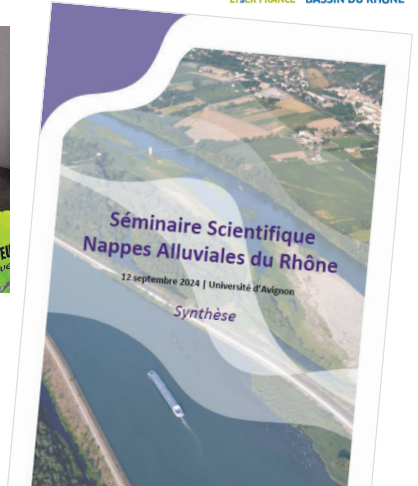


Objectif :

- mettre en réseau à l'échelle du fleuve les acteurs de la connaissance sur les nappes alluviales
- favoriser les liens / l'interdisciplinarité entre les communautés « nappes alluviales » et « fleuve »
- faire un état des connaissances acquises sur les nappes alluviales du Rhône
- identifier les besoins de connaissances scientifiques / opérationnels

2 séminaires d'échanges ont été organisés :

- 12 septembre 2024 – 26 scientifiques (7 équipes)
- 12 juin 2025 – 16 scientifiques/ 16 gestionnaires



> échanges en cours avec les équipes scientifiques, l'Agence de l'eau et CNR pour poursuivre cette dynamique « nappes alluviales » à l'échelle de l'axe Rhône

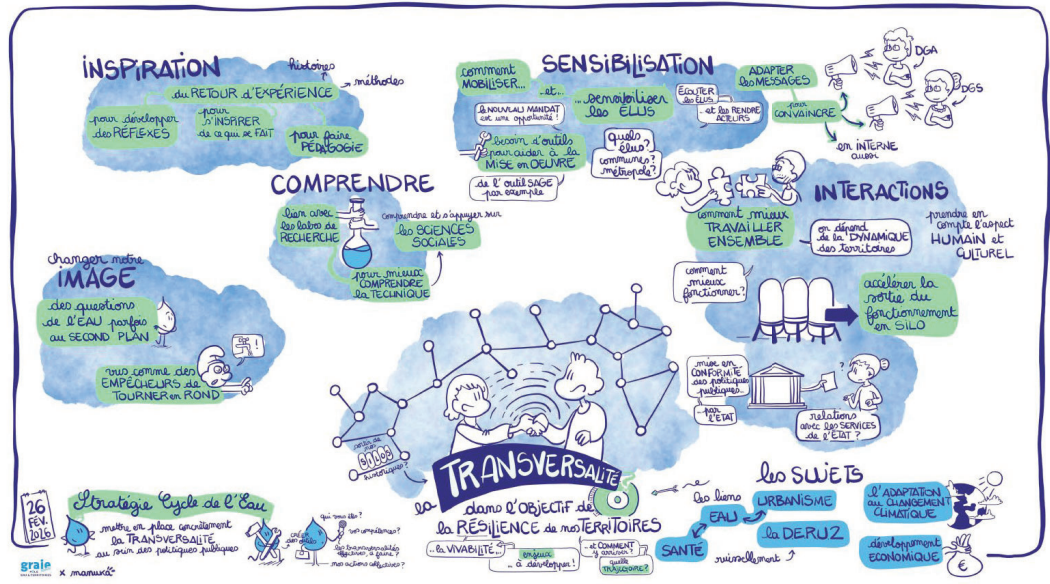
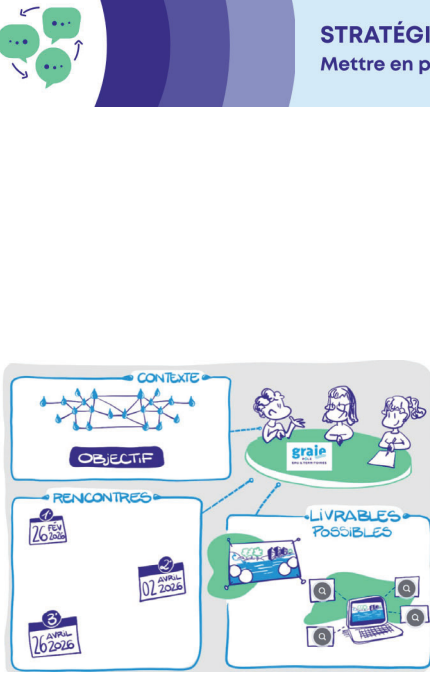
2b - Programme 2026

GT transversalité cycle de l'eau

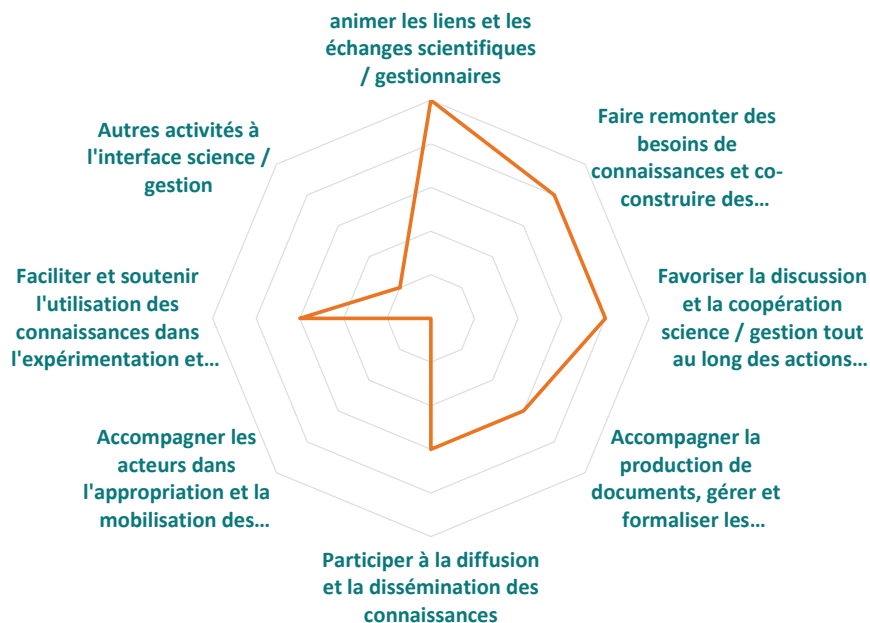
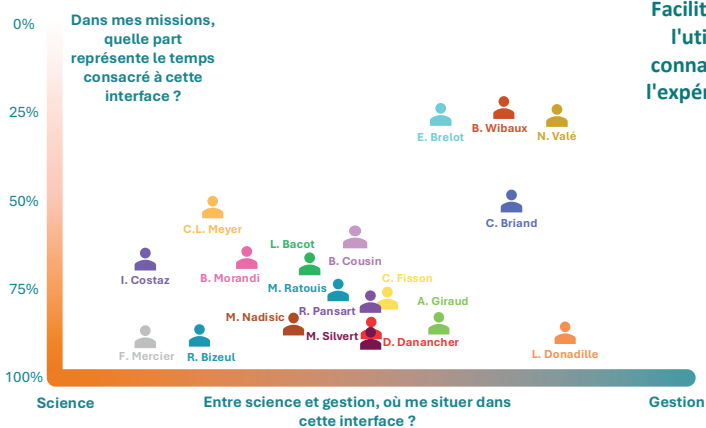


STRATÉGIE CYCLE DE L'EAU

Mettre en place concrètement la transversalité au sein des politiques publiques



2b - Programme 2026 transfert de connaissances



2b - Programme 2026 transfert de connaissances



Organisation définie et mise en place :

- Un rendez-vous mensuel : tous les 2^e mardis du mois, en visio
→ 5 rendez-vous depuis sept 2025 ; 10-12 participants à chaque rencontre
- Une animation collective et tournante
- Partage de REX et présentation des programmes

Et depuis :

- 1 Publication acceptée dans Natures Sciences Sociétés
- 1 plateforme collaborative sur "Expertises Territoires" pour accès à l'information partagée et liens vers les travaux en cours
- Des propositions de sujets à travailler ensemble

Perspectives :

- Éviter que le réseau s'épuise
- Des moyens d'animation
- Une recherche dédiée, en partenariats avec des scientifiques : réponse possible AAP One Water

2b - Programme 2026

Candidature lyonnaise Horizon Zéro Pollution



HORIZON-CL6-2026-01-ZEROPOLLUTION-01-two-stage

Decontaminate and bioremediate aquatic pollution

3 projets de 8 M€ maxi, soit 800 K€ à 1M€ pour la contribution française, pour 4 ans démarrage mi-2027.

Consortium :

- France-Lyon
- Belgique-Anvers
- Portugal-région d'Alqueva
- Danemark-région Centre Jutland
- Finlande-Turku
- Grèce-Ville de Rhodes

Team France

- Graie
- OTHU
- IFPEN
- Artelia
- Métropole de Lyon
- Eaux pluviales, infiltration, impacts nappes
- Suivi PFAS Microplastiques et interactions

Contribution française envisagée

- (1) protocoles de surveillance normalisés et transposables (échantillonnage, analyses, traitement de données)
- (2) modèles prédictifs transport et devenir des substances
- (3) Solutions fondées sur la nature optimisées
- (4) Outils d'aide à la décision
- (5) Recommandations opérationnelles et réglementaires

Topic(s)	Title	Budget disponible (€)	Action(s)	Ouverture	Clôture	Clôture (2nde étape)
HORIZON-CL6-2026-01-ZEROPOLLUTION-01-two-stage	Decontaminate and bioremediate aquatic pollution	23 000 000	HORIZON Research and Innovation	12/02/2026	16/04/2026	23/09/2026



➔ Rôle et mission Graie ?

co-encadrement d'un travail interface recherche/opérationnel ?

2b – Programme d'activité 2026



Partenaires techniques et financiers

Soutenu par



Conventions associations signées / à établir



3 BILAN FINANCIER 2025 BUDGET PREVISIONNEL 2026

3.1 - Bilan 2025

► Comparaison bilan / BP 1 331 K€ / 1 336 K€

Salaires chargés : - 8% - 58 K€

Frais d'environnement : +27% + 31 K€

→ Taux d'environnement augmente :
35% sur salaires sur action
(27% au prévisionnel)

→ Les pertes sur subventions
en conséquence

Les produits :

→ Subventions en baisse liées au décalage
du projet pluriannuel Etude Urbis ;

→ Inscriptions en hausse (I.S.Rivers),

→ Autres financements en hausse avec
+10k€ pour Aquagir - BdT

BILAN AU 31 DECEMBRE 2025		TOTAL	BUDGET PREVISIONNEL 2025	BILAN 2024	BILAN 2023
CHARGES					
Salaires environnés	956 128		972 847	835 026	826 394
Charges spécifiques	364 302		350 177	179 819	362 128
Pertes et provisions	16 450		8 500	28 500	22 007
Fonds dédiés					
Total charges	1 336 880		1 331 524	1 043 345	1 210 528
PRODUITS					
Cotisations	150 784		153 740	147 489	145 532
Inscriptions	250 604		238 266	71 894	232 315
Prestations	47 842		37 455	48 154	96 766
Subventions	799 945		819 063	691 535	670 387
Autres financements	85 953		68 000	50 230	81 436
Reprises provisions	5 133			6 373	28 018
Reprises fonds dédiés	4 200			7 500	13 000
Total produits	1 344 461		1 316 524	1 023 175	1 267 453
Résultat	7 581		-15 000	-20 170	56 925

3.1 - Bilan 2025

Bilan du Graie

- Report à nouveau
- Fonds propres
- Disponibilités
- Un bilan stable

BILAN COMPTABLE DU GRAIE					
BILAN ACTIF	2025	2024	BILAN PASSIF	2025	2024
Immobilisations incorporelles :			FONDS PROPRES		
Immobilisations corporelles :	14 087	8 763	Fond associatif sans droit reprise	14 506	14 506
TOTAL I	14 087	8 763	Réserves :		
Stock et en-cours :			Affectation au "projet associatif"		
Avances et acomptes			Report à nouveau (a)	264 812	284 983
Créances	812 040	731 857	Résultat comptable de l'exercice (b)	7 581	20 170
Valeurs mobilières de placement			Subventions d'investissement		
Disponibilités	107 785	320 299	TOTAL I	286 899	279 318
Charges constatées d'avance	6 915	8 142	Fonds dédiés	3 500	7 700
Produits à recevoir	39 537	37 849	TOTAL II	3 500	7 700
TOTAL II	966 277	1 098 147	Provisions pour risques	15 086	26 000
			Provisions pour charges	101 598	85 907
Charges / plusieurs exercices (III)			TOTAL III	116 684	111 907
			Emprunts obligataires		
			Emprunts et dettes / crédits		
			Emprunts et dettes financ. divers		
			Avances et acomptes reçus		
			Dettes fournisseurs	35 056	34 469
			Dettes fiscales et sociales	119 728	101 260
			Dettes sur immobilisations		
			Autres dettes		
			Produits constatés d'avance	418 497	572 257
Primes remb. emprunts (IV)			TOTAL IV	573 280	707 986
Ecart de conversion actif (V)			Ecart de conversion passif V		
TOTAL GENERAL (I + II + III + IV + V)	980 364	1 106 910	TOTAL GENERAL (I + II + III + IV + V)	980 363	1 106 910

3.1 - Bilan 2025

BILAN AU 31 DECEMBRE 2025		TOTAL

Milieu Aquatique Recherche	Milieu Aquatique Diffusion	Eaux pluviales Recherche	Eaux pluviales Diffusion	Eau & Santé Recherche	Eau & Santé Diffusion	Vie associative et réseautage

Bilan analytique

Taux de réalisation des actions

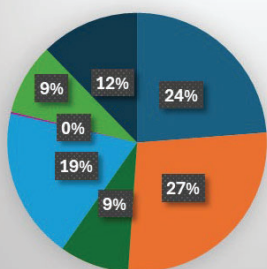
BUDGET PREVISIONNEL	
Total charges	1 331 524
Total produits	1 331 524
Résultat par opération	0

314 326	353 196	155 062	215 859	8 335	124 798	159 949
327 480	343 880	155 100	181 300	4 900	125 274	193 590
13 154	-9 316	38	-34 559	-3 435	476	33 641

BILAN AU 31 DECEMBRE 2025	
% réalisé salaires	98%
% du Budget prev hors prov.	100%

106%	105%	76%	112%	44%	52%	105%
99%	104%	75%	115%	42%	90%	102%

Répartition analytique du bilan 2025



- Milieu Aquatique Recherche
- Milieu Aquatique Diffusion
- Eaux pluviales Recherche
- Eaux pluviales Diffusion
- Eau & Santé Recherche
- Eau & Santé Diffusion
- Vie associative et réseautage

CHARGES	
Salaires environnés	956 128
Charges spécifiques	364 302
Pertes et provisions	16 450
Fonds dédiés	
Total charges	1 336 880
PRODUITS	
Cotisations	150 784
Inscriptions	250 604
Prestations	47 842
Subventions	799 945
Autres financements	85 953
Reprises provisions	5 133
Reprises fonds dédiés	4 200
Total produits	1 344 461

288 892	168 045	101 382	220 883	3 445	36 945	136 537
22 742	197 808	14 259	28 078	63	75 016	26 335
5 886			2 600		6 600	1 364
317 520	365 853	115 641	251 561	3 508	118 561	164 236
15 660		8 290				126 834
1 204	138 460		47 025		63 915	
16 776	16 980	14 086				
242 593	205 800	107 206	138 628	3 900	53 229	48 590
48 000	20 000		16 000			1 953
			4 200			5 133
324 232	381 240	129 582	205 853	3 900	117 144	182 510

Résultat	7 581	6 712	15 388	13 941	-45 708	392	-1 417	18 274
----------	-------	-------	--------	--------	---------	-----	--------	--------

3.1 - Bilan 2025

BILAN AU 31 DECEMBRE 2025

TOTAL

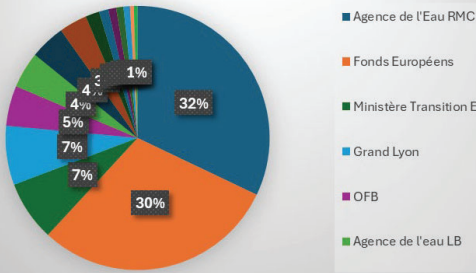
Milieu Aquatique Recherche	Milieu Aquatique Diffusion	Eaux pluviales Recherche	Eaux pluviales Diffusion	Eau & Santé Recherche	Eau & Santé Diffusion	Vie associative et réseautage
----------------------------	----------------------------	--------------------------	--------------------------	-----------------------	-----------------------	-------------------------------

Subventions et parrainages

878 K€

65 % du budget

Financements 2025



Détail des subventions

Grand Lyon	63 590
Agence de l'Eau RMC	281 608
Agence de l'eau LB	38 857
OFB	43 241
Région AURA	8 500
Région Sud PACA	4 200
Région Occitanie	7 800
DREAL SGAR AURA	7 000
Ministère Transition E	64 560
INTERREG	53 235
Fonds Européens	208 454
Région BFC	15 000
Gouv. Prog Investissement Avenir	3 900
Autres subventions	
Total subventions	799 945

DETAIL AUTRES FINANCEMENTS

Parrainage CNR	38 000
Parrainage EDF	30 000
Parrainage Aquagir	10 000
H2O Lyon	
TOTAL AUTRES FINANCEMENTS	78 000

	5 000	10 000				48 590
107 658	58 000	17 950	59 871		38 129	
			27 757		11 100	
	5 000	38 241				
8 500						
4 200						
5 000	2 800					
	7 000					
		9 560	51 000		4 000	
53 235						
54 000	123 000	31 454				
10 000	5 000					
				3 900		
242 593	205 800	107 206	138 628	3 900	53 229	48 590
28 000	10 000					
20 000	10 000					
			10 000			
30 000	38 000		10 000			

3.1 - Bilan 2025

Décision du conseil d'administration :

Approuver le bilan financier

Proposer à l'assemblée générale de porter le résultat au compte de report à nouveau.

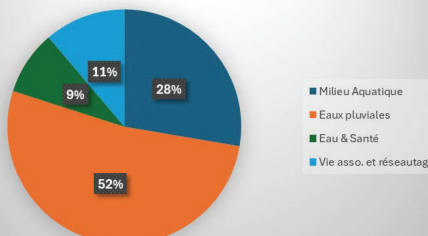
Les fonds propres de l'association passeraient ainsi de 279 318 € à 286 899 €.

BILAN AU 31 DECEMBRE 2025		BUDGET PREVISIONNEL 2025	BILAN 2024	BILAN 2023
	TOTAL			
CHARGES				
Salaires environnés	956 128	972 847	835 026	826 394
Charges spécifiques	364 302	350 177	179 819	362 128
Pertes et provisions	16 450	8 500	28 500	22 007
Fonds dédiés				
Total charges	1 336 880	1 331 524	1 043 345	1 210 528
PRODUITS				
Cotisations	150 784	153 740	147 489	145 532
Inscriptions	250 604	238 266	71 894	232 315
Prestations	47 842	37 455	48 154	96 766
Subventions	799 945	819 063	691 535	670 387
Autres financements	85 953	68 000	50 230	81 436
Reprises provisions	5 133		6 373	28 018
Reprises fonds dédiés	4 200		7 500	13 000
Total produits	1 344 461	1 316 524	1 023 175	1 267 453
Résultat	7 581	-15 000	-20 170	56 925

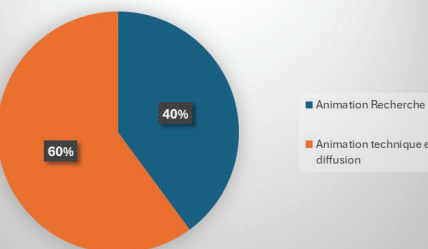
3.2 – Budget prévisionnel 2026

Analytique

Répartition analytique par grands thèmes 2026



Répartition par type d'actions 2026



BUDGET 2026	TOTAL
CHARGES	
Salaires bruts chargés	756 502
Salaires fonctionnement (brut chargé)	78 713
Frais de fonctionnement	117 733
Indemnité stagiaire	
Salaires environnés	952 947
Charges spécifiques	388 000
Total charges	1 340 947
PRODUITS	
Cotisations	156 340
Inscriptions	301 360
Prestation	43 594
Subventions	753 194
Autres financements	78 960
Autofinancement sur fonds propres	7 500
Total produits	1 340 947
Résultat par opération	0
Temps (jours)	2 513

Milieu Aquatique Recherche	Milieu Aquatique Diffusion	Eaux pluviales Recherche	Eaux pluviales Diffusion	Eau & Santé Recherche	Eau & Santé Diffusion	Vie associative et réseautage
233 713	40 540	84 928	237 925	7 564	43 785	108 048
24 317	4 218	8 837	24 756	787	4 556	11 242
36 372	6 309	13 217	37 028	1 177	6 814	16 815
294 402	51 067	106 981	299 709	9 528	55 154	136 105
21 675	3 900	41 935	252 075	500	53 505	14 410
316 077	54 967	148 916	551 784	10 028	108 659	150 515
14 600		9 140				132 600
6 285	8 280		221 800		64 995	
20 375		20 819		2 400		
233 952	29 910	120 979	264 939	7 000	47 824	48 590
48 960			30 000			
						7 500
324 172	38 190	150 938	516 739	9 400	112 819	188 690
8 095	- 16 777	2 021	- 35 045	628	4 160	38 175
756	124	250	811	26	191	355

3.2 – Budget 2026

Subventions

BUDGET 2026	TOTAL
-------------	-------

DETAIL DES SUBVENTIONS

Métropole de Lyon	113 590
Agence de l'Eau RMC	304 401
Agence de l'Eau LB	44 100
Région AURA	8 500
Région Sud PACA	4 200
Région Franche Comte Bourgogne	6 200
Région Occitanie	5 000
M.Environment	87 309
Gouv. Prog Investissement Avenir	7 000
OFB Biodiversité	67 351
Fonds Européens	105 543
Total subventions	753 194

DETAIL AUTRES FINANCEMENTS

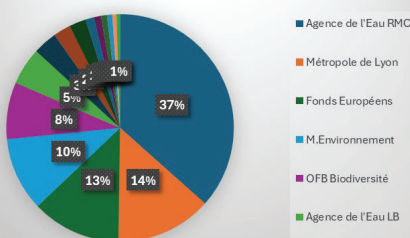
Parrainage CNR	28 560
Parrainage EDF	20 400
CDC - Aquagir	20 000
Autres	10 000
TOTAL AUTRES FINANCEMENTS	78 960

Milieu Aquatique Recherche	Milieu Aquatique Diffusion	Eaux pluviales Recherche	Eaux pluviales Diffusion	Eau & Santé Recherche	Eau & Santé Diffusion	Vie associative et réseautage
----------------------------	----------------------------	--------------------------	--------------------------	-----------------------	-----------------------	-------------------------------

		10 000	55 000			48 590
118 873	15 546	34 119	104 139		31 724	
			34 000		10 100	
8 500						
4 200						
6 200						
5 000						
		22 309	59 000		6 000	
				7 000		
		54 551	12 800			
91 179	14 364					
233 952	29 910	120 979	264 939	7 000	47 824	48 590

28 560						
20 400						
			20 000			
			10 000			
48 960	-	-	30 000	-	-	-

Subventions et parrainages 2026



3.2 – Budget prévisionnel 2026

Décision du conseil d'administration :

Présenter ce budget prévisionnel à l'assemblée générale

BUDGET 2026	TOTAL
CHARGES	
Salaires bruts chargés	756 502
Salaires fonctionnement (brut chargé)	78 713
Frais de fonctionnement	117 733
Salaires environnés	952 947
Charges spécifiques	388 000
Total charges	1 340 947
PRODUITS	
Cotisations	156 340
Inscriptions	301 360
Prestation	43 594
Subventions	753 194
Autres financements	78 960
Autofinancement sur fonds propres	7 500
Total produits	1 340 947
Résultat par opération	0
Temps (jours)	2 513

4

ASSEMBLEE GENERALE & RENOUELEMENT CONSEIL D'ADMINISTRATION



4a-Assemblée générale

13h30 – Rencontre du Graie Science-Gestion de l'eau – « Faire ensemble » sur les territoires pour accompagner les politiques publiques

- **L'OTHU** - Observatoire de Terrain en Hydrologie Urbaine – 25 ans de collaboration
Muriel Floriat, Florian Mermillod-Blandin, Laëtitia Bacot
- « **Récits des eaux et des rives** » - 3 trajectoires pour une rencontre
Emilie Belmont, Caroline Fontana, Sabine Girard
- « Récits des eaux et des rives »
Caroline Fontana, anthropologue et documentariste sonore, et Yann Degruel, dessinateur et auteur de bandes dessinées.
- **La recherche et l'art** au service de l'évolution des politiques publiques dans le domaine de l'eau



16h45 – Assemblée générale

- Rapport moral et d'orientation du Président
- Rapport d'activité 2025 et programme 2026
- Rapport du commissaire aux comptes
- Bilan financier 2025 et budget prévisionnel 2026
- Révision des tarifs de cotisation pour 2027
- Renouvellement partiel des membres du conseil d'administration
- Questions diverses

17h45 – Fin de l'AG et moment convivial

Organisé par :



Avec le soutien de :



Accueilli par :

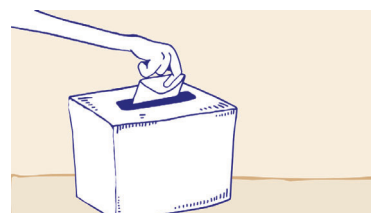


4b – Conseil d'administration

Conseil d'administration

BUREAU

1. Frédéric CHERQUI	INSA Lyon	Président
2. Stéphane BUSCHAERT	BRGM Auvergne-Rhône-Alpes	Vice-président
3. Pascal BOISTARD	INRAE Lyon Grenoble	Vice-président
4. Sandrine DUBUC	Veolia Eau Centre Est	Trésorier
5. Cyrille GIREL	Grand Chambéry	Trésorier adj.
6. Jean-Philippe BEDELL	ENTPE	Secrétaire
7. Anne-Laure HERAUD	SUEZ Consulting – Safège	Secrétaire adj.
8. Benoit MARDUEL	Altereo	
9. Norbert LANDON	IRG - Université Lyon I	
10. Pierre KABACINSKI	LEGTA AGROTEC Vienne	
11. Marc WIRTZ	Réalités Environnement	
12. Carole BERLAND	Roannaise de l'eau - Syndicat du cycle de l'eau	
13. Emmanuel GERVAL	Suez Eau France	
14. Thierry ADAM	Syndicat des Eaux des Rocailles et de Bellecombe	
15. Valérie GUICHARD	Syndicat Mixte du Lac d'Annecy – SILA	
16. Laurent BOURDIN	Tilia	
17. Marlène BLANC	Valence Romans Agglo	



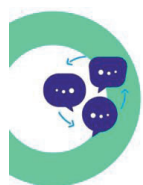
Conseil d'administration :

- 6 Organismes de recherche et formation
- 5 Collectivités territoriales
- 6 Entreprises privées
- ➔ 7 membres invités à renouveler
- ➔ 1 mandat ouvert



4c-Prochaines réunions

Assemblée générale



Conseil d'administration



Rapidement après le 21 avril
Election des membres du bureau

Avant le 15 septembre 2026
Etat d'avancement
Projection fin 2026
Validation des scénarios à étudier pour 2027

Novembre 2026
Réunion couplée
Programme et Budget prévisionnel
Autorisation du président à déposer les demandes de subvention

Merci à tous !

Rendez-vous le 21 avril !

Partenaires techniques et financiers

Soutenu par



Conventions associations signées / à établir

