

Le canal de Jonage : entre production d'hydro-électricité et enjeux environnementaux

Jonage canal: both a source of hydroelectric power and an environmental issue

LÉGAT Lucie

Doctorante Patrimoine – EDF UP Alpes et Université de Savoie
190 rue Servient 69003 LYON - FRANCE - lucie.legat@edf.fr

RÉSUMÉ

À la fin du XIX^e siècle a émergé, dans la région lyonnaise, la volonté de développer la production d'énergie hydro-électrique. La ville de Lyon, forte d'un peu plus de 320 000 habitants en 1876, ressentait la nécessité croissante d'une énergie abondante et bon marché. C'est ainsi que naquit, dans l'esprit de l'ingénieur concepteur Jean-François Raclet et du soyeux Joseph-Alphonse Henry, le projet de dérivation du Rhône en amont de Lyon. Après plusieurs années d'études et divers projets, le 9 juillet 1892, l'État accorda, pour la première fois, une concession avec déclaration d'utilité publique pour exploiter un fleuve domanial pour la production d'électricité. La Société lyonnaise des forces motrices du Rhône (SLFMR), engagea, au cours de l'année 1894, ce chantier exceptionnel de dérivation du fleuve Rhône : le canal de Jonage. Long de 18,8 kilomètres, il s'étend sur six communes : Jons, Jonage, Meyzieu, Décines-Charpieu, Vaulx-en-Velin et Villeurbanne. Construit à l'origine pour offrir une énergie compétitive et moderne à l'industrie lyonnaise, le canal se voit progressivement intégrer par le développement urbain. Le complexe hydroélectrique va devoir intégrer des mutations diverses dans leur aspect et dans le temps, pour acquérir de multiples valeurs patrimoniales : mémoire historique, lieu de promenade de nature, de préservation environnemental.

ABSTRACT

At the end of the 19th century, the need to develop the production of hydro-electric energy in the Lyon area appeared. The need for more abundant and cheap energy increased in the town of Lyon, with a population of just over 320 000 inhabitants in 1876. This is what gave rise to the project of the engineer Jean-François Raclet and the silk producer Joseph-Alphonse Henry, to diverting the Rhône upstream from Lyon. After several years of study and various projects, on the 9th July 1892, the State granted a concession, for the first time, for the use of a river to produce electricity. In 1894, "La Société lyonnaise des forces motrices du Rhône" (SLFMR) started work on the exceptional project of deviating the Rhône. The Jonage canal, 18.8 km long flows through six towns: Jons, Jonage, Meyzieu, Décines-Charpieu, Vaulx-en-Velin and Villeurbanne. Created first of all to offer cheap and modern energy to industries in the Lyon area, the canal became progressively an urban feature. Over a certain time, the hydro-electric installation has had to undergo various changes in aspect to integrate some heritage values: historical memory, nature trails and preservation of the environment.

MOTS CLES

Canal, environnement, hydro-électricité, industrie, patrimoine

1 CONSEQUENCES IMMEDIATES SUR L'INDUSTRIE LYONNAISE AU DEBUT DU XX^E SIECLE

La vocation première du canal de Jonage, qui lors de sa construction se trouvait éloigné du centre de Lyon d'environ 7km, fut la production d'électricité.

1.1 Jonage et l'industrie textile

Jonage et l'industrie textile entretinrent une relation particulière. En effet l'un des promoteurs du projet, Joseph-Alphonse Henry joua un rôle éminent dans le monde de la Fabrique lyonnaise. L'un des objectifs affirmés du canal de Jonage était de continuer à faire vivre une activité traditionnelle de la ville de Lyon : le tissage à domicile. La Fabrique lyonnaise de soierie connaissait une transformation structurelle. Quelles furent les conséquences de la mise en service de Cusset sur cette industrie emblématique ?

Le textile fut une activité rapidement séduite par la force motrice mais cette énergie ne put cependant sauver ce secteur. L'établissement de l'usine de Jonage a pu bousculer le tissu économique et le modifier. Jonage, à sa manière, est venu au secours des petits ateliers lyonnais et a prolongé, pour un temps, leur lente agonie.

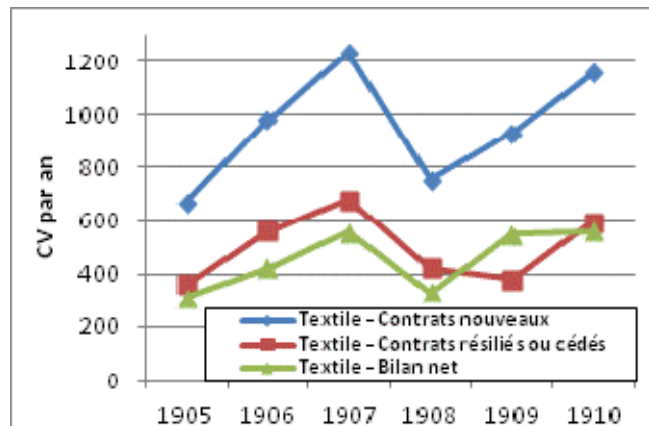


Fig. 1 : Variation annuelle des abonnements à la S.L.F.M.R. de l'activité textile en CV (1905-1910)

1.2 Autres industries

L'industrie textile ne fut pas la seule impactée par la présence du canal de Jonage. L'industrie électrique, l'industrie automobile et l'industrie chimique connurent elles aussi un développement en lien avec la production d'électricité de l'usine-barrage de Cusset. Le développement de ces diverses industries se fit dans la continuité de ce qui avait été le cas avant c'est-à-dire en direction de l'est et du sud de l'agglomération. Le canal de Jonage par l'urbanisation intensive de ces alentours intégra ainsi l'agglomération lyonnaise.

2 DES MUTATIONS CONDUISANT A UNE PRISE EN COMPTE PLUS IMPORTANTE DE L'ENVIRONNEMENT DANS L'AMENAGEMENT DU CANAL DE JONAGE

L'anthropisation du fleuve entre Jons et Lyon a induit de nombreuses mutations paysagères. Ces mutations, l'intégration du canal et de l'usine à la métropole lyonnaise et au parc de Miribel-Jonage a conduit à une prise en compte plus soutenue de l'aspect environnemental du site.

2.1 La préservation piscicole intégrée dès les conceptions

La préoccupation de l'empoisonnement du canal apparut dès sa construction. Des dépôts d'alevins furent effectués en ce sens. Le bras de Miribel n'étant pas obstrué par un ouvrage, dans un premier temps, il ne s'avéra pas nécessaire d'établir de passe à poissons au niveau des divers ouvrages jalonnant le parcours du canal. Mais en 1933 la construction du barrage de Jons impliqua l'impossibilité pour les poissons d'effectuer la descente ou la remontée du fleuve. Une passe à poissons fut installée dans l'une des culées du barrage.

2.2 Les mutations paysagères induites par le canal

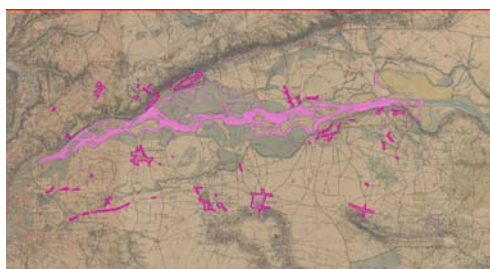


Fig. 2.1 Lit du Rhône entre Jons et Lyon en 1834



Fig. 2.2. Lit du Rhône entre Jons en Lyon en 1890

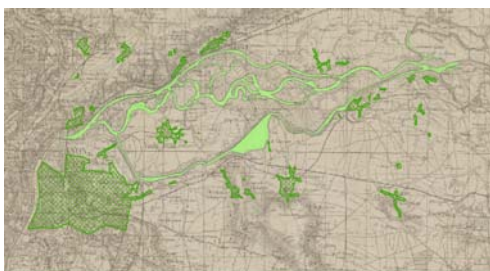


Fig. 2.3 Lit du Rhône entre Jons en Lyon en 1930

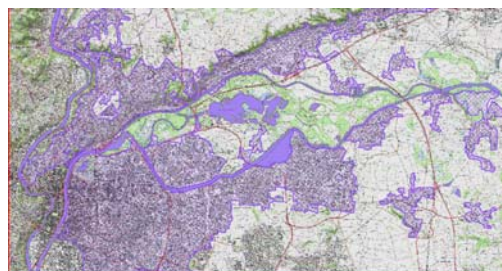


Fig 2.4. Lit du Rhône entre Jons en Lyon en 2010

2.3 Mutations socio-économiques

L'urbanisation des alentours du canal conduisirent à une intégration de l'espace dans l'agglomération, faisant du secteur un espace récréatif pour les citoyens. Les loisirs se développèrent ainsi sur le canal et tout particulièrement sur le réservoir du Grand Large, qui depuis l'installation d'un rideau de palplanche en 1932, dispose des caractéristiques d'un étang. Les clubs nautiques se développèrent le long des berges. Le canal de Jonage devient progressivement un « poumon vert » de Lyon.

2.4 Une préoccupation environnementale de plus en plus présente

Avec l'intégration du canal de Jonage dans le Grand Parc de Miribel-Jonage, les préoccupations environnementales sont devenues de plus en plus présentes. E.D.F. a réalisé récemment des travaux allant dans ce sens avec l'aménagement des berges, la création d'une rampe à castor en 2011 et d'une passe à poissons en 2012.

L'enjeu est aujourd'hui d'allier restauration hydrologique, écologique et hydromorphologique du fleuve dans le secteur de Miribel-Jonage avec production d'hydro-électricité puisqu'il s'agit là de la vocation première de cet ouvrage.

BIBLIOGRAPHIE

- Maurin G., *Histoire du service de la production hydraulique d'EDF (1946-1992)*, Paris, AHEF, 1995, 640 p.
 Varaschin Denis, *La Société Lyonnaise des Forces Motrices du Rhône (1892-1946), du service public à la nationalisation*, thèse de doctorat sous la dir. de Pierre Cayez, Université de Grenoble 2, 1996, 1232 p.