



RÉSEAU FRANCOPHONE DES ANIMATEURS EAUX PLUVIALES

RÉSEAU FRANCOPHONE DES ANIMATEURS TERRITORIAUX « EAUX PLUVIALES »

Bilan de la 3^{ème} Rencontre – 27 Septembre 2022

Rencontre organisée par l'Adopta et le GRAIE, En marge de Cycl'eau Vichy – Salon professionnel régional dédié à la gestion de l'eau, avec le soutien du Ministère de la transition écologique et de la cohésion des territoires, ainsi que de Vichy Communauté. En partenariat avec les 6 Agences de l'eau et le Cerema.

Face aux enjeux climatiques et à la nécessité de créer des villes résilientes, la gestion intégrée et durable des eaux pluviales s'impose comme une priorité pour les Agences de l'Eau et l'Etat. Il est impératif d'engager les territoires dans la mise en œuvre de politiques transversales pour déployer ces stratégies de gestion intégrée et massifier l'utilisation des solutions alternatives au réseau.

Créé le 1^{er} juillet 2019 dans le cadre du congrès NOVATECH pour faciliter les échanges, le réseau s'est réuni une deuxième fois le 17 novembre 2021 en appui au Forum National de la gestion durable des eaux pluviales, organisé par l'Idéal'CO.

Depuis 2022, le réseau s'est développé sur la plateforme Expertises Territoires (Cerema), et compte aujourd'hui 102 inscrits. Cette nouvelle plateforme constitue un véritable centre de ressource pour permettre aux membres de partager des retours d'expériences, des outils et des documents pour soulever les freins au déploiement effectif de la gestion intégrée des eaux pluviales.

En 2022, l'ADOPTA et le GRAIE ont proposé une 3^{ème} rencontre le 27 septembre, en marge du salon professionnel régional dédié à la gestion de l'eau en Loire Bretagne, Cycl'eau Vichy.

Cette rencontre a rassemblé 33 personnes, dont **3** représentants des établissements publics (Etat, Agences de l'eau, CEREMA), **8** représentants Méta-réseaux (incluant les structures associatives, les agences régionales, les départements ...) et **22** agents territoriaux, chargés de l'animation eaux pluviales au sein de collectivités locales.

A l'occasion de cette rencontre, les participants ont pu :

- Visiter des aménagements opérationnels de gestion des eaux pluviales sur l'agglomération de Vichy (1^{ère} partie)
- Partager sur l'évolution de la gestion intégrée des eaux pluviales dans la stratégie des territoires en fonction de leur maturité et des enjeux du changement climatique. (2^{ème} partie)
- Réaliser des ateliers sur les missions de l'animateur eaux pluviales et sur le changement climatique. (3^{ème} partie)

graie
PÔLE
EAU & TERRITOIRES

ADOPTA
La gestion durable des eaux pluviales

Cerema

LES AGENCES DE L'EAU
ÉTABLISSEMENTS PUBLICS DU MINISTÈRE EN CHARGE DU DÉVELOPPEMENT DURABLE

VICHY COMMUNAUTÉ

MINISTÈRE DE LA TRANSITION ÉCOLOGIQUE ET DE LA COHÉSION DES TERRITOIRES
Liberté
Égalité
Fraternité



1^{ère} partie : Visite technique des aménagements de gestion des eaux pluviales sur l'agglomération Vichy Communauté.

La visite technique a permis de découvrir 4 sites réaménagés pour gérer les eaux pluviales à la source. Marlène Laforet, responsable du service des réseaux d'assainissement, a présenté ces démarches particulières et inspirantes. Elle a décrit la relation avec les différentes collectivités du territoire et comment Vichy Communauté avance avec les réticences et inquiétudes des aménageurs locaux. La posture de la communauté d'agglomération est de proposer des solutions adaptables tout en se donnant collectivement le « droit à l'erreur ».

Réaménagements de voirie et verdissement de grands boulevards urbains sont autant d'opportunités dont s'est saisie le service assainissement pour venir intégrer des techniques de gestion à la source des eaux pluviales. En s'épargnant une approche frontale, il a été possible de parvenir à des compromis et à des installations hybrides. Par exemple, une tranchée drainante avec des « sécurités » type drain et rejets vers le réseau – aucun rejet constaté cette année et les 150 arbres, plantés lors de l'hiver 2021, ont résisté aux fortes chaleurs et à la sécheresse de 2022. La gestion intégrée des eaux pluviales sur le territoire de la communauté d'agglomération a également pour objectif de réduire les risques d'inondation et de ruissellement en zone résidentielle. Les visites des bassins d'infiltration ont permis d'illustrer le fruit de concertations et de compromis qui permettent de soulager les réseaux d'assainissement lors de fortes précipitations, tout en assurant des fonctions paysagères et l'accueil du public pour créer du lien social.

Les participants retiendront l'humilité de la démarche de Marlène Laforet et sa culture du compromis pour avancer, sans bras de fer !



2^{ème} partie : Présentations sur l'évolution de la GIEP dans la stratégie des territoire ...

Pour lancer cette deuxième partie de journée, Vichy Agglomération nous a accueilli à la mairie de Saint-Yorre. François Liponne, Directeur Général délégué au cycle de l'eau, a souligné combien l'eau était la colonne vertébrale de ce territoire qui s'est développé grâce à ses sources et au thermalisme. C'est cette identité qui motive des politiques rapides sur l'ensemble du grand cycle de l'eau. Christine Morin, directrice du service assainissement et déchet, a relevé l'influence d'un technicien précurseur qui a impulsé une dynamique de gestion intégrée des eaux pluviales, alors que sur le plan politique, la démarche est nouvelle.

1. ... des métiers et des missions



Céline Lareure, chargée de sensibilisation à la Roannaise de l'eau et Gwennaëlle Manneau, technicienne eaux pluviales à Loire Forez Agglo, ont présenté l'évolution de leurs missions au fur et à mesure que la stratégie des territoires intègre les principes de la GIEP.

Les présentations soulignent la diversité des trajectoires pour les deux structures. La Roannaise de l'eau, avec une création en 2005 sur les compétences eau potable et assainissement, prend véritablement en compte la gestion des eaux pluviales sous l'impulsion du directeur des services techniques (2009). C'est en 2017 que le syndicat recrute une animatrice eaux pluviales. D'abord en CDD, les missions sont le suivi du schéma directeur d'assainissement, la capitalisation des connaissances des ouvrages de gestion des eaux pluviales sous SIG et l'accompagnement des communes pour engager des démarches de déconnexion. Le poste se consolide en 2018 autour de l'animation des démarches de déconnexion sur l'ensemble du territoire, l'accompagnement technique, l'animation d'un groupe de travail avec les élus, la diffusion des retours d'expériences ainsi que le suivi des demandes de subvention et une veille technique. Aujourd'hui, le poste n'existe plus, l'animation est portée par des agents des différents services.

A Loire Forez Agglomération, la démarche est enclenchée en 2015 avec le recrutement de Gwennaëlle au poste de technicienne eaux pluviales. La collectivité part alors de zéro et les premières missions ont pour but de proposer une politique de gestion des eaux pluviales avec tout le socle politique et réglementaire, travailler sur une politique de financement et fournir un accompagnement technique sur chaque projet. Cette mission de support a constitué la vocation première du poste avec l'instruction des dossiers d'urbanisme et autres dossier, les nombreuses sollicitations pour la gestion des problèmes par temps de pluie. Aujourd'hui l'animation est portée sur le territoire par deux personnes, avec des missions de communication (page internet), de sensibilisation (par l'art, le marquage des avaloirs, la création d'un showroom), l'accompagnement des particuliers et la révision du zonage pluvial pour 87 communes. Désormais, la cellule eaux pluviales ne suit plus les rétrocessions, l'instruction des petits permis, le suivi des projets et autres problèmes courants, gérés en direct par les autres agents.

2. ... et de la mise en œuvre de la transversalité opérationnelle pour faire face au changement climatique

Claudie Briand-Ponzetto, cheffe de projet à la direction de l'eau de la Métropole du Grand Lyon, nous a présenté l'évolution de la stratégie territoriale avec l'urgence d'une adaptation au changement climatique et le changement d'exécutif. La « Ville Perméable » sur le territoire est un projet ancien qui a démarré en 1997 avec la Porte des Alpes. De 2014 à 2020, une nouvelle stratégie et des objectifs ont été fixés, aboutissant à une réglementation obligeant l'infiltration à la parcelle de 15 mm (2019). En mars de cette année, un objectif de 400 hectares à désimperméabiliser ou déconnecter a été fixé pour la fin du mandat. La vision est celle d'une ville perméable et végétale, la gestion des eaux pluviales à la source étant conjuguée à des solutions fondées sur la nature. La stratégie déployée repose sur un recadrage de la gouvernance avec 5 Vice-présidents, une nouvelle réglementation pour faciliter l'instruction, des outils (showroom, Parapluie Hydro ...), un accompagnement des différents maîtres d'ouvrages et une volonté affirmée d'innover en lien avec le GRAIE, l'OTHU et le CEREMA.

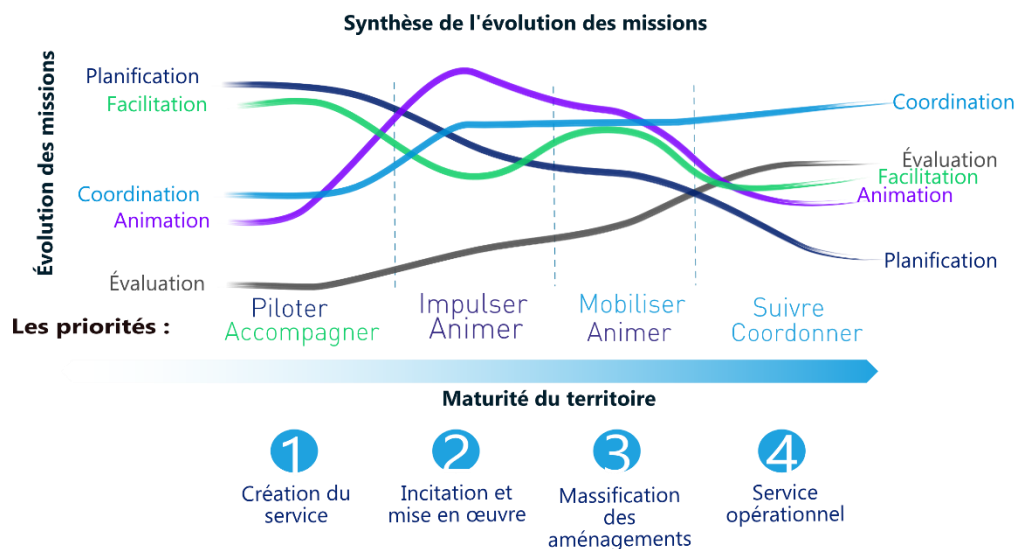
Johana Sanabria, cheffe de projet « Arbres de pluie », a ensuite présenté le fonctionnement de la transversalité opérationnelle sur la question des arbres de pluie. L'évolution vers la ville perméable concerne de multiples services de la Métropole, et l'arbre de pluie par sa fonction d'espace vert et d'ouvrage hydraulique, engage les acteurs à travailler conjointement. La direction du cycle de l'eau (service Eaux pluviales) travaille ainsi avec la direction d'amélioration du cadre de vie (services voirie, patrimoine végétal, nettoyage). La définition des zones pour le déploiement des arbres de pluie est réalisée en mettant en relation les cartes des îlots de chaleurs urbains avec celle des inondations. Il s'agit de répondre au mieux aux enjeux du changement climatique et d'atténuer ses impacts.



3^{ème} partie : Ateliers

1. Evolution du poste du chargé de mission eaux pluviales, en fonction de la maturité des territoires.

A partir d'un atelier de co-construction, les participants ont réfléchi sur aux tâches et profils du poste du chargé de missions eaux pluviales et de leur évolution en fonction de scénarios de maturités du territoire. L'objectif est de refléter la pluralité des postes et de répondre à un besoin de la profession d'identification d'un nouveau métier et de reconnaissance dans la fonction publique.



<p>Planification : Elaboration de la stratégie et du schéma directeur • études préalables • préparer à la prise de décision ...</p> <p>Facilitation : accompagnement au changement des particuliers, élus et acteurs • mise en relation des services • concertation avec les acteurs • assistance et conseils techniques ...</p> <p>Animation : actions de sensibilisation • création d'outils de communication • organisation de groupes de travail • animation du réseau d'acteurs du territoire • formations techniques • ateliers de co-construction...</p> <p>Coordination : actions interservices • pilotage de l'action des collectivités • élaboration des plans et schémas (zonages, schémas directeurs, SCOT, PLU...) • élaboration du règlement de service...</p> <p>Evaluation : évaluation de la stratégie, sur les espaces privés et publics • gestion patrimoniale • Capitalisation des données</p>

Les participants ont fait ressortir des profils de postes aux missions diversifiées avec des priorités et des compétences qui varient selon les scénarios de maturité des territoires.

Un chargé de mission eaux pluviales qui intègre un nouveau service, créé par un transfert de compétences sera ainsi amené à piloter la planification et la stratégie avec de nombreuses tâches de facilitation liés à l'accompagnement des élus, le support technique et la mise en place de la transversalité entre les acteurs.

Les missions d'animation dominent pour un service qui établit son cadre d'action et qui souhaite inciter davantage à la déconnexion, ces compétences sont également sollicités et nécessaires lors de la massification des aménagements. L'animation vise dans un premier temps à impulser une dynamique sur le territoire avec des groupes de travail puis des ateliers de sensibilisation, tandis qu'elle consiste davantage à de la diffusion et à de la communication sur des territoires où la GIEP est bien engagée.

Grâce à l'atelier apparaît le rôle prédominant des compétences de l'animateur eaux pluviales, dans les fonctions d'un chargé de mission eaux pluviales. Facilitation, accompagnement, animation ... Ce sont ces compétences qui sont mobilisés pour engager une gestion intégrée des eaux pluviales sur le territoire.



Cet atelier clos un cycle de discussions autour du chargé de mission eaux pluviales. Il vient enrichir les réflexions entamées en 2021 et sera capitalisé sur une fiche de poste valorisable auprès des élus et des acteurs susceptibles de recruter un chargé de mission eaux pluviales

2. Les modes de partage et de collaboration pour faciliter les interactions entre la gestion des eaux pluviales, l'atténuation et l'adaptation au changement climatique

Le second atelier a permis aux participants de réfléchir avec qui l'animateur eaux pluviales peut et doit travailler sur la question du changement climatique pour assurer la collaboration avec l'ensemble des acteurs.

En tout premier lieu, les animateurs ont été invités à répondre à trois questions :

- En un mot, comment définiriez-vous le changement climatique CETTE ANNEE ? les mots clé principaux qui en ressortent sont : Visible – sécheresse – omniprésent – menace – pénurie



- Avec qui travaillez-vous AUJOURD'HUI sur le sujet Eaux Pluviales et Changement Climatique ? Les mots clé principaux qui ressortent sont sur ce sujet : Voirie – PCAET – Communes – Syndicats de Rivière – Chercheurs – Plan Climat – Urbanisme – Espaces Verts – OFB – CEREMA – OTHU
- Avec qui DEVRIEZ-vous travailler sur le sujet Eaux Pluviales et Adaptation au Changement Climatique au moment :
- **De la planification :** Elus – Direction Générale – Scot – PLU(i) – SAGE – Trame Verte et Bleue – SRADDET –
- **De la programmation :** Aménageurs privés et publics – Services Techniques – Plan de mandat des élus – Services VRD – Domaine Public – GEMAPI/GEP/PCAET
- **Du projet :** Bureau d'étude – Maitrise d'œuvre – Service Eau – Espaces Verts – Qualité de Vie – Paysage



Dès la planification, il est important d'identifier les acteurs locaux amenés à travailler sur des objectifs d'atténuation et d'adaptation au changement climatique. Il est nécessaire de verbaliser les objectifs et utiliser les outils réglementaires (SDAGE – SAGE – PCAET – SCOT – PLU(i) – Zonage), de croiser les objectifs, de décloisonner. Une animation thématique est à envisager à différentes échelles, de sorte à mettre en lien les différents acteurs territoriaux. Une cartographie de ceux-ci est intéressante à dresser pour les identifier.

Les élus sont identifiés comme des acteurs centraux dans la planification. L'animateur accompagne et aide les élus à exprimer leurs attentes et objectifs.

Les objectifs de l'ensemble des acteurs doivent être traduits dans les documents réglementaires existants (SCOT, PLU(i), SAGE) et à différentes échelles (départements, agglomérations, collectivités).

Pour la partie de programmation des opérations, en fonction des types d'aménagements (privés ou publics), il est nécessaire d'assurer une bonne coordination entre les services pour faciliter la diffusion de l'information et savoir où les travaux vont être réalisés. La personne qui va suivre le projet devra réaliser un programme d'actions et un cahier des charges qui fait apparaître les objectifs et leur croisement, dans un esprit de décloisonnement.

Enfin, sur la phase d'exécution, il faut se tourner vers la maîtrise d'œuvre avec des actions de sensibilisation. La formation technique des maîtres d'œuvre est essentielle. L'animateur doit aussi participer aux réunions concessionnaires.



Perspectives et suites à donner au réseau :

Fonctionnement du réseau :

La transition vers la plateforme Expertises-Territoires est en cours avec 96 inscrits (64% de collectivités, 11% d'acteurs scientifiques-associatifs et 25% d'institutionnels).

Le volet ressource de la plateforme est encore à construire, avec la collaboration des membres pour le compléter.

La photothèque est un outil compliqué à utiliser, le lien vers les observatoires existants est plus adéquat.



Pour l'année 2023

Le réseau se retrouvera lors d'un webinar au printemps puis en présentiel le 3 juillet en marge de la conférence internationale Novatech, qui se déroulera à Lyon du 3 au 7 juillet 2023.





3^{ème} Rencontre annuelle

Réseau Francophone des animateurs Eaux Pluviales

MARDI 27 SEPTEMBRE 2022



Réseau Francophone des animateurs Eaux Pluviales



1^e rencontre

- 1^{er} juil. 2019
- Lyon
- Novatech



2^e rencontre

- 17 nov. 2021
- Lens
- Forum eaux pluviales



3^e rencontre

- 10 mai 2022
- Webinaire
- Lanion Tregor



4^e rencontre

- 22 sept 2022
- Vichy
- Cycl'Eau



Le programme de l'après-midi

14h30 Evolution de la GIEP dans la stratégie des territoires ...
... des métiers et des missions

Gwenaëlle Manneau (Loire-Forez Agglo) & Céline Lareure (Roannaise de l'eau)

15h00 ... et de la mise en œuvre de la transversalité opérationnelle pour faire face
au changement climatique

Claudie Briand Ponzetto & Johana Sanabria (Grand Lyon Métropole)

15h30 Ateliers

◆ **Animateur** ◆ La fiche de poste de l'animateur eaux pluviales : tâches et
profils dans différents contextes

Céline Lareure (Roannaise de l'eau) & Baptiste Jeanney (GRAIE)

◆ **Changement Climatique** ◆ les modes de partage et de collaboration
pour faciliter les interactions entre la gestion des eaux pluviales,
l'atténuation et l'adaptation au changement climatique.

Jean-Jacques Hérin & Maelle Ancelle (Adopta)

17h10 Pause

17h30 Restitution des ateliers

18h00 Perspectives et suites à donner au Réseau

CEREMA, ADOPTA , GRAIE

18h30 Fin – Retour à Vichy en bus



Roannaise de l'Eau intervient sur la compétence
Assainissement pour le compte de



3^{ème} rencontre du réseau francophone des **ANIMATEURS EAUX PLUVIALES**

Évolution des missions

27/09/2022



Syndicat du cycle de l'eau depuis 2015

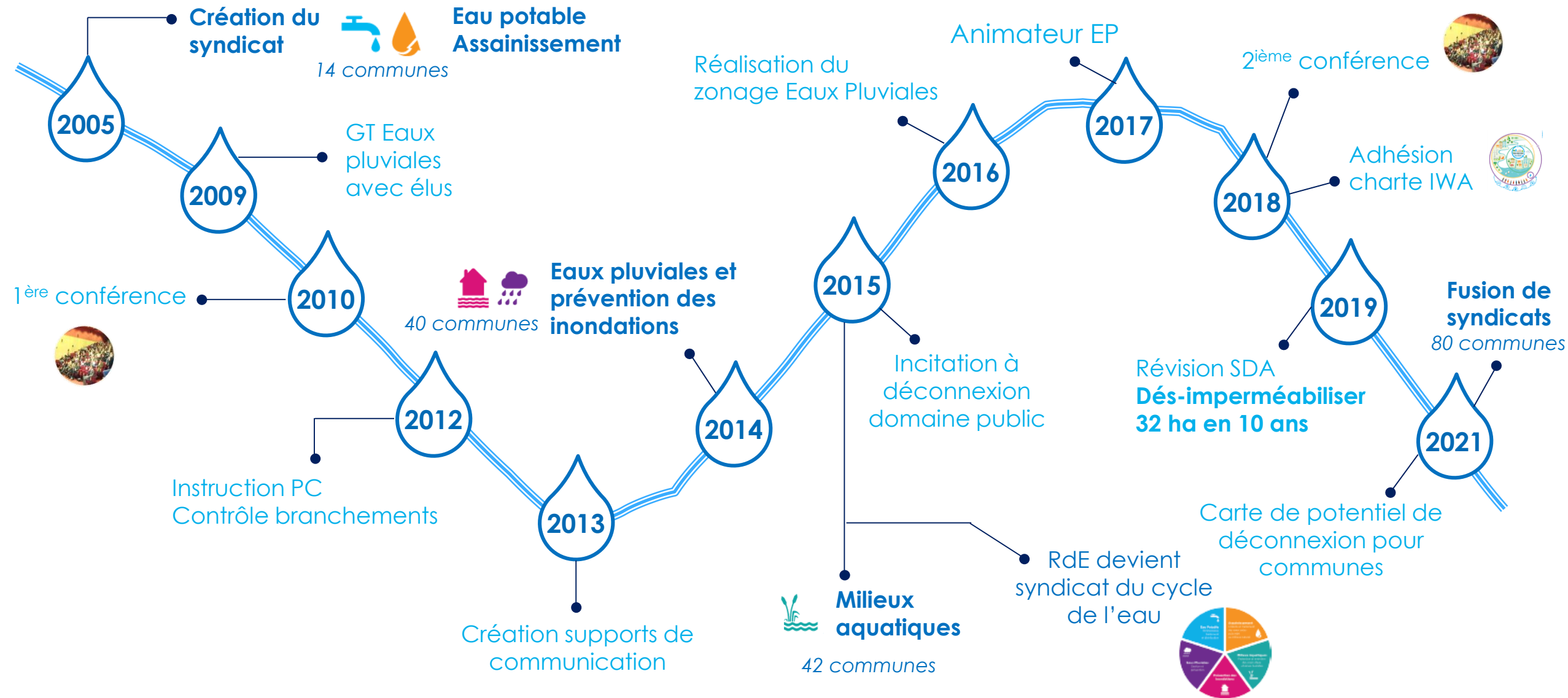


Roannaise de l'Eau c'est
5 compétences



Roannaise de l'Eau intervient sur la compétence Assainissement pour le compte de





❑ **Prise de poste pour une durée de 12 mois**

- ❑ Démarche de déconnexion sur la commune de Riorges auprès des particuliers
- ❑ Suivi de la révision du schéma directeur assainissement
- ❑ Capitalisation sous SIG des ouvrages de gestion des eaux pluviales

❑ **Poste pérennisé en 2018**

- ❑ Animation de la démarche de déconnexion sur l'ensemble du territoire (privés / publics)
- ❑ Suivi des demandes de subvention
- ❑ Accompagnement technique auprès des BE / communes
- ❑ Inventaires des ouvrages sous le SIG
- ❑ REX au niveau national
- ❑ Animation GT Pluvial avec les élus de la structure
- ❑ Veille technique

❑ **Auprès des COMMUNES**

- ❑ Appui technique lors des projets de réaménagements / requalification de voirie ► incitation à la déconnexion
- ❑ Accompagnement pour les demandes de subvention auprès de l'agence de l'eau
- ❑ Réalisation de cartes de potentiel de déconnexion ► suivi du SDA

❑ **Auprès du GRAND PUBLIC**

- ❑ Incitation à la déconnexion : visite sur le terrain / appui technique
- ❑ Conseil technique pour les constructions neuves lors instruction des PC
- ❑ Gestion des demandes de subventions (convention de mandat avec Agence de l'eau)

❑ **Auprès des PROFESSIONNELS**

- ❑ Formation des bureaux d'études / architectes / aménageurs privés
- ❑ Conseil technique pour les projets neufs lors de l'instruction des PC / PA

❑ Sur le territoire

- ❑ Création de supports de communication
- ❑ Conférences tous les 2 ans ► publics cibles : élus – services techniques – professionnels
- ❑ Formations internes ► sensibiliser l'ensemble des agents de RdE
- ❑ Formations à destination des acteurs professionnels ► attentes de RdE sur la gestion intégrée des EP
- ❑ Réunions annuelles de suivi des surfaces déconnectées
- ❑ Visites d'ouvrages ► élus / services techniques
- ❑ Page internet dédiée EP

❑ Hors territoire

- ❑ Participations à des conférences / webinaires
- ❑ Organisation de visites techniques



Panneaux de sensibilisation



parapluie

Logiciel de choix ouvrages



Dépliant « Ville perméable, moi aussi je participe »



Dépliant Eaux pluviales



Marquage des avaloirs



Jeu de piste numérique



Flyer « Comment réduire les inondations »



La gestion des eaux pluviales
La commune a réalisé et financé ces dernières années des travaux permettant la séparation des réseaux des eaux de pluie et des eaux usées, sur les secteurs suivants :
- le dojo et l'église (massif stockant)
- l'Espace des Marronniers et le parking de la chapelle (une noue)
- le parvis Ledru-Rollin (devant l'école maternelle centre : un jardin de pluie)

Bulletins municipaux

❑ **Animation portée par l'ensemble de la structure de Roannaise de l'Eau**

Service AMENAGEMENT

Service SPANC

Service CONTRÔLE BRANCHEMENT

Service ETUDES ET TRAVAUX

Service rejets industriels

- ❑ **Renforcer la démarche auprès des particuliers**
- ❑ **Contrôle des ouvrages avant recouvrement pour garantir le dimensionnement**
- ❑ **Capitalisation détaillée sur SIG** (emprise des ouvrages + surface déconnectée)

Continuer la sensibilisation même si la stratégie est bien ancrée sur notre territoire



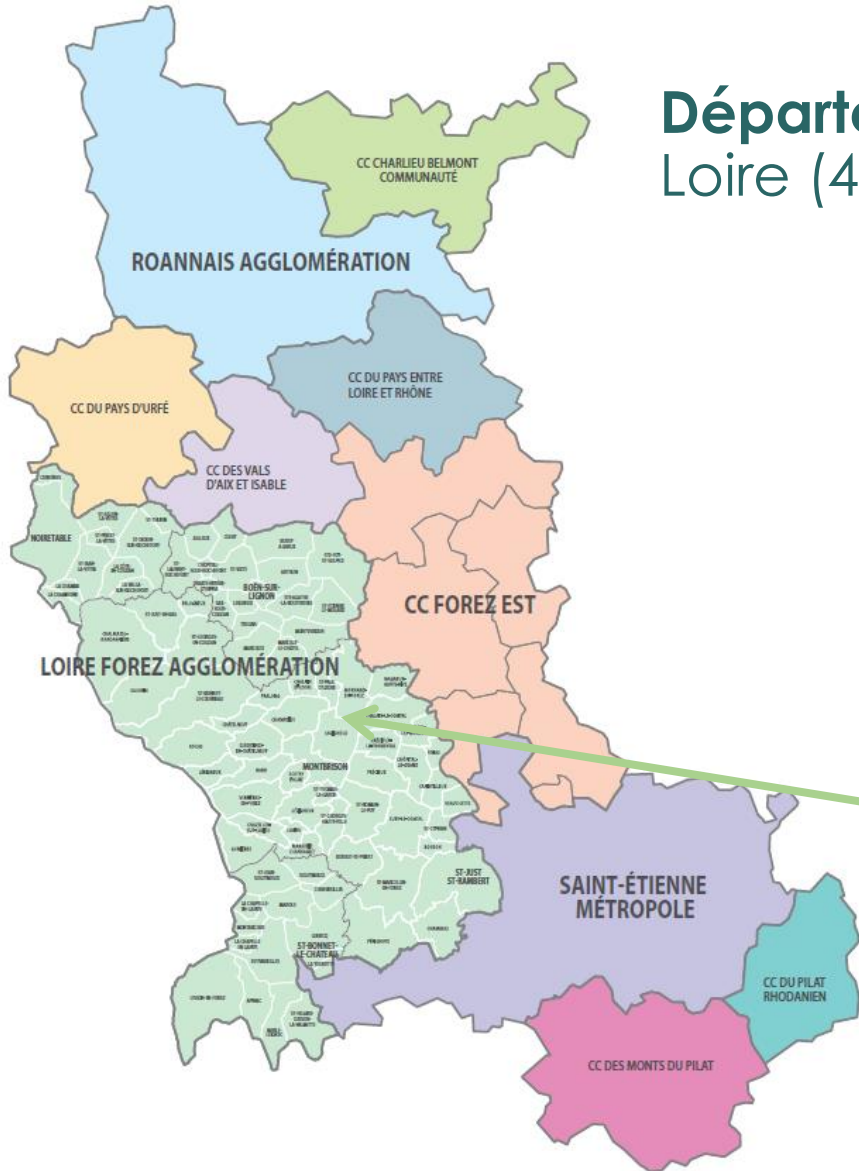
RÉSEAU FRANCOPHONE DES
ANIMATEURS EAUX PLUVIALES

3^{ème} Rencontre

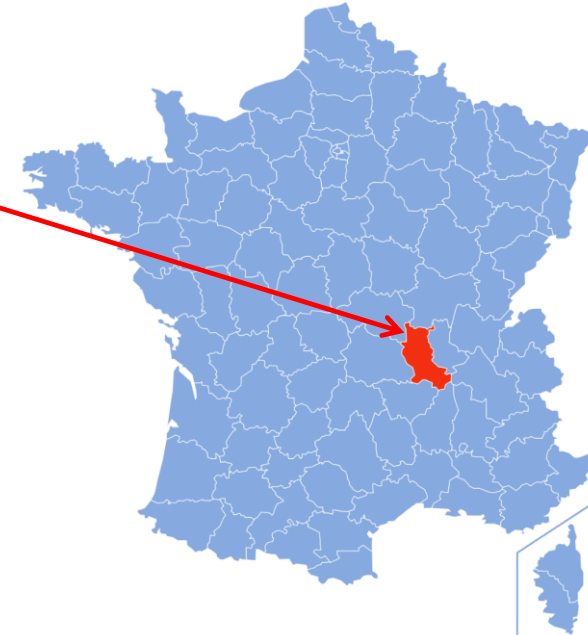
Réseau francophone des animateurs eaux pluviales

27/09/2022

Localisation de LFa



Département :
Loire (42)



EPCI : Loire Forez
agglomération
87 communes
112 999 habitants

Technicien eaux pluviales

- **Proposer une politique de gestion des eaux pluviales** sur le territoire et sa mise en œuvre opérationnelle. Structurer les procédures et le fonctionnement du service sur les thématiques eaux pluviales ; assurer la cohérence des actions communautaires dans une démarche transversale.

- **Socle réglementaire** : pilotage zonage eaux pluviales + enquête publique
Révision du règlement de service
Travail transversal avec planification urbaine pour PLUi

- **Proposer une politique de financement** pour aider à la mise en œuvre des ouvrages de GIEP

- **Accompagnement technique pour les projets** communaux et communautaires
Proposer une répartition des **compétences en terme d'entretien** pour les futurs ouvrages de GIEP et leur **intégration au SIG** (fiche de vie)

Actions de communication - sensibilisations

- Suivi de projets : études en lien avec les EP (problèmes exutoires, ruissellement...)
- Instruction des autorisations d'urbanisme sur le volet EP (PC – PA – CU – DP)
- Subventions TEPCV (uniquement 2017-2019 : 20 dossiers)
- Exploitation des ouvrages (60 BR) : gestion marché espaces verts et entretien patrimoine, Travail sur la gestion différenciée des Espaces verts avec FNE
- Support technique pour les services : problèmes voirie, problèmes exploitations réseaux, problèmes ruissellement... => petites études hydrauliques ponctuelles (méthode des pluies, caquot...)
- Porte d'entrée pour les dossiers de rétrocessions de lotissements
- Procéder aux demandes de subventions AELB (animation, travaux GIEP par MOA)
- Communication – sensibilisation - animation

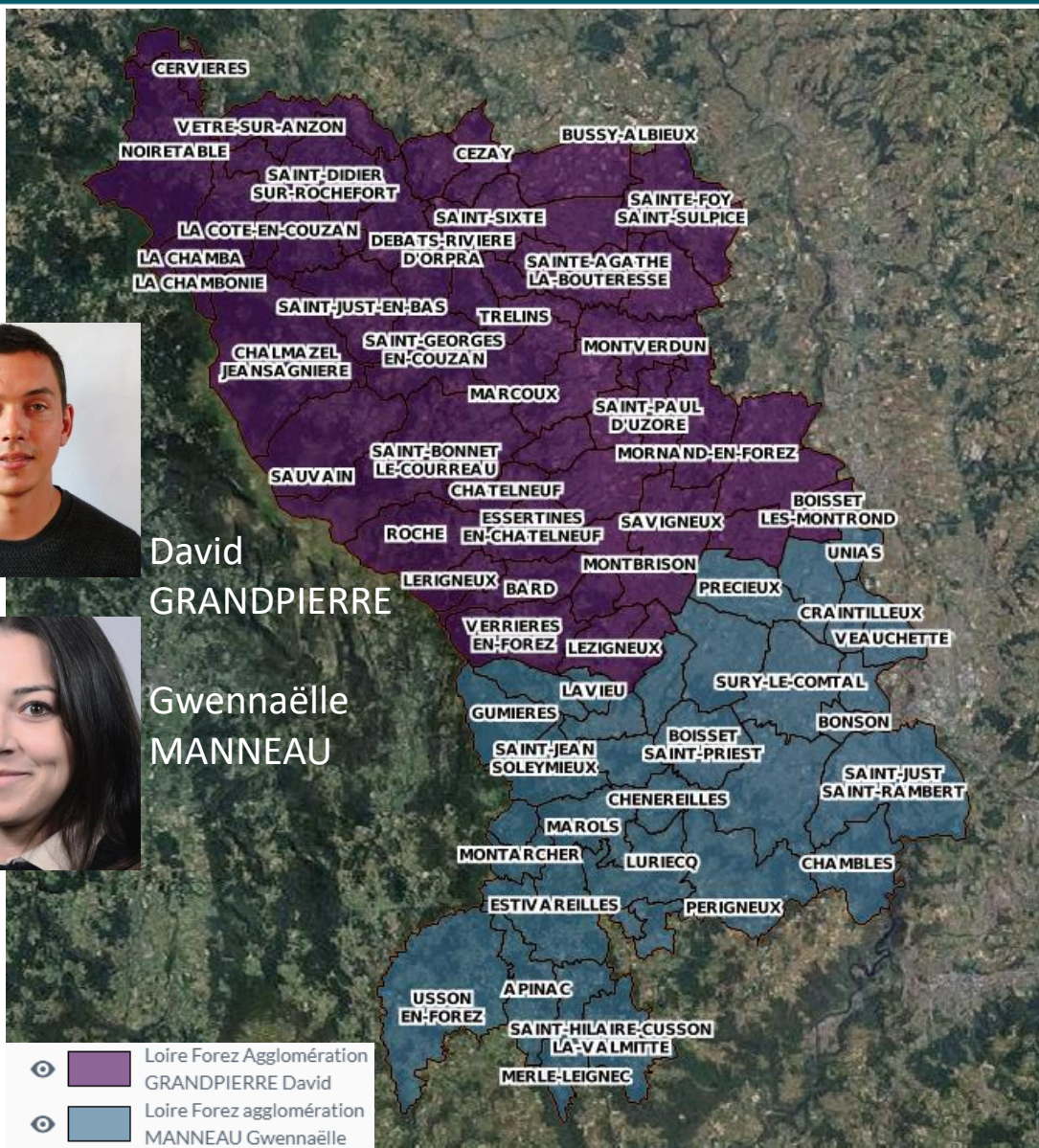
Actions de communication - sensibilisations

Actions	Acteurs ciblés
<u>PRESENTATIONS</u> : Comité de programmation – COPIL - Bureau – Conseil Communautaire	Elus communautaires et communaux
<u>REUNIONS internes</u> et groupes de travail	Agents LFa (voirie, SET, mobilité, économie, tourisme, ADS, planification urbaine, secrétaires de Mairie...)
<u>REUNIONS externes</u>	Acteurs du territoire (architectes, lotisseurs, aménageurs, bureau d'études, DDT, Département, ABF, MDHL,...)
<u>ATELIERS VISITE</u> : introduits par VP, animation en salle et visites	Elus communautaires et communaux
<u>FORMATIONS interne</u> : programme de formation, ateliers et visites	Agents LFa
<u>FORMATIONS externe</u>	Agents communaux
<u>SUPPORTS DE COMMUNICATION</u> : guide eaux pluviales, guide urbanisme, guide démarches de raccordement	Tous
<u>PANNEAUX DE COMMUNICATION</u> : panneau goutte d'eau ou par site	Tous
<u>ARTICLES LOIRE FOREZ MAG</u>	Tous
<u>WEB CONFERENCES</u>	Tous
<u>OBSERVATOIRE GRAIE</u>	Tous

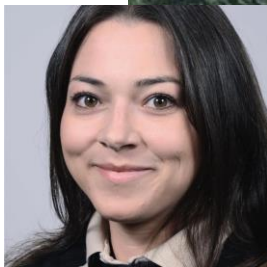
Et la suite?

- Viser les aménageurs, lotisseurs, TP,...
- Tendre vers du contrôle terrain (cellule contrôles + sensibilisation des usagers et TP?)
- Travaux en domaine privé (mise en conformité branchements et GIEP) – convention de mandat AELB
- Evolution de la politique de financement GIEP (coût plafond/m2)
- Révision du zonage EP 87 communes, intégration RSDE
- PLUi à 87
- Travail compétence GÉPU
- Travail transversal avec le service Culture pour intégrer des ateliers EP et ASST au programme d'animation culturel
- Création d'une page Internet EP sur le site de LFa
- Proposer des récupérateurs d'eau aux usagers à coût abordable
- Projet de marquage de grilles EP
- Showroom GIEP...

Aujourd'hui - Cellule eaux pluviales



David
GRANDPIERRE



Gwennaëlle
MANNEAU



Répartition des missions :

- Répartition géographique :
 - Autorisations d'urbanisme (> 300 m²)
 - Exploitation des ouvrages
 - Demandes de renseignements et problématiques de gestion des eaux pluviales
- David :
 - Suivi études et travaux
 - Intervention en domaine privé
 - Politique de financement
- Gwennaëlle :
 - Communication, sensibilisation, animation
 - Élaboration, suivi du SDEP

Non suivis par la cellule EP :

- Rétrocessions : suivi par secrétariat
- Problèmes courants exploit'
- Instruction PC < 300 m² : cellule urbanisme opérationnel
- Suivi de projets : SET

MERCI !



Stratégie

Ville perméable

Mardi 27 septembre 2022

Réseau national des animateurs *Eaux pluviales*



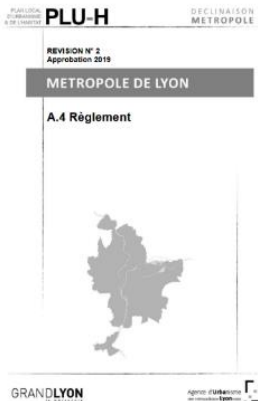
Une action de longue date... ...renforcée par un portage politiquement fort

1997 : Portes des Alpes

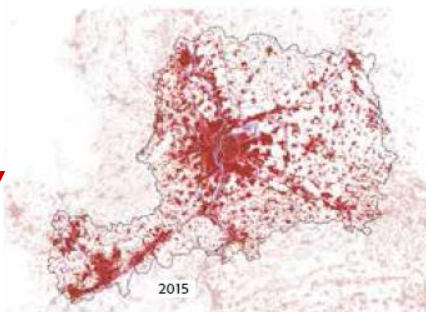
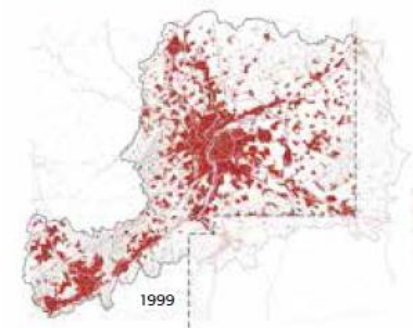


2014-2020 : Ville perméable - Acte 1

2019 : PLU-H « 15 mm » /
Règl assainissement



Délibération mars 2022
→ ambition 400 ha d'ici 2026
Acte 2



Néanmoins
2005 - 2015:
+ 10 333 ha artificialisés
(dont 7000 ha pour le
résidentiel)

Notre objectif : une ville perméable et végétale



V
Gestion de



Stratégie

Ville perméable



Ilots de chaleur urbains



Inondations

Pollutions milieux aquatiques

Baisse nappes phréatiques



Investissement, gestion



Biodiversité pauvre



climatique



Ilots de fraîcheur urbains



Limitation des inondations

Atteinte objectifs directive cadre sur l'eau

Recharge des nappes phréatiques

Maîtrise des couts



Biodiversité



Ville perméable végétale

Gestion des eaux pluviales à la source

Solutions fondées sur la nature

La stratégie de désimperméabilisation

2 axes

Ville en extension
Renouvellement



Ville existante

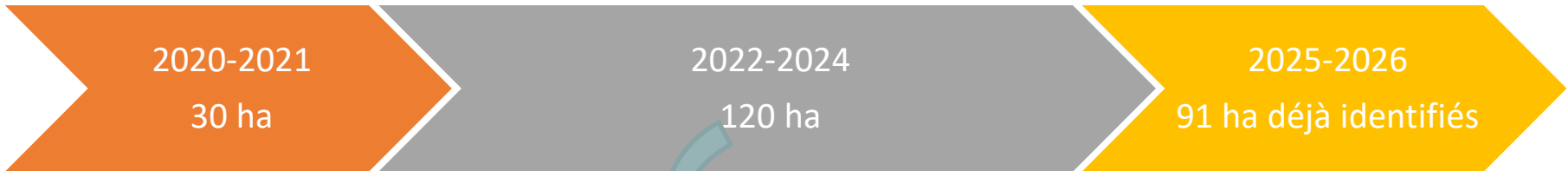


- Rédaction de programmes prenant en compte la gestion des eaux de pluie
- Réglementation sur la gestion des eaux pluviales
- Aménagement de l'espace public en gérant les eaux pluviales à la source

- Arbres de pluie
- Petits aménagements de voirie, collèges, bâtiments métropolitains
- Intégration dans les politiques publiques
- Développement participatif



La trajectoire 400 ha



2022-2024
120 ha

Maitrise d'ouvrage
métropolitaine:
Métropole
exemplaire

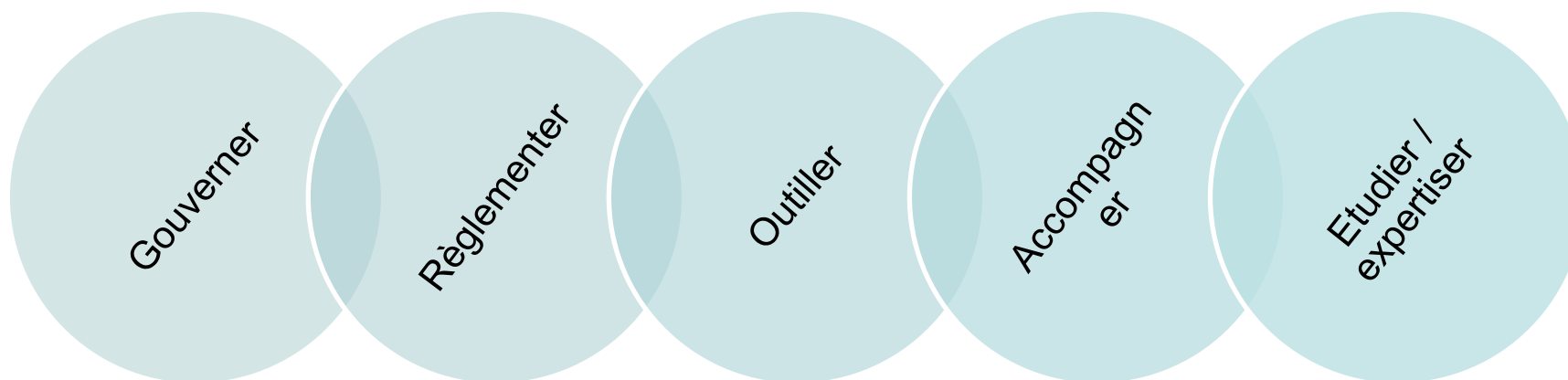
Maitrisés d'ouvrages
externes:
Métropole
qui entraîne



DMOU Voies Lyonnaises 12 ha	DMOU Aménagements urbains 18 ha	DVVN et DED Arbres de pluie 15 ha
DVVN Voiries Métropolitaines 1,7 ha	DPMG Collèges métropolitains 0,35 ha	DPEB Bâtiments métropolitains 1 ha
Autres maitres d'ouvrages publics 52 ha	Maitres d'ouvrages privés 18 ha	Particuliers 1 ha



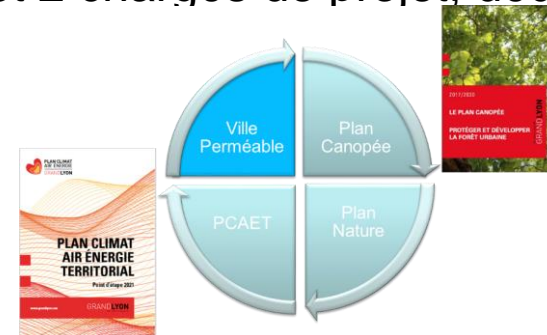
La mise en œuvre de la stratégie Ville perméable



Une métropole qui se structure et gouverne



- Gouvernance
 - **comité politique** avec les 5 Vices-Présidents concernés (Voirie/Déplacements, Urbanisme, Collèges, Ecologie/Biodiversité, Eau)
 - **comité technique** avec toutes les directions et services concernées
 - **club** ville perméable
- Sensibilisation des **élus** communaux via les Conférences territoriales des maires (CTM)
- Recrutement d'une **équipe**, 1 chef de projet et 2 chargés de projet, dédiée à la massification
- **Observatoire**
 - Couplage des **politiques publiques**





Une métropole qui réglemente et contrôle

→ **PLU-H / règlement de service : des règles claires sur les niveaux de service**



Pluies faibles, très fréquentes (0,5 à 15mm)

**Objectif : maîtriser le transfert des pollutions vers les milieux naturels,
Limiter les déversements sans traitement des réseaux unitaires**

Règle ⇒ Infiltration obligatoire, gestion à la source
Aucun rejet au réseau



Pluies moyennes à fortes (16 à 70 mm, 5 à 30 ans)

**Objectif : Compenser l'imperméabilisation nouvelle, ne pas
Aggraver l'aléa risque ruissellement**

Règle ⇒ Stockage et traitement, infiltration
Ou rejet à débit limité au ruisseau
Ou rejet à débit limité au réseau (sous réserve d'acceptation)



Pluies extrêmes (au-delà de 70 mm)

**Objectif : Laisser passer l'eau, ne pas aggraver la vulnérabilité
Sur le territoire de la Métropole**

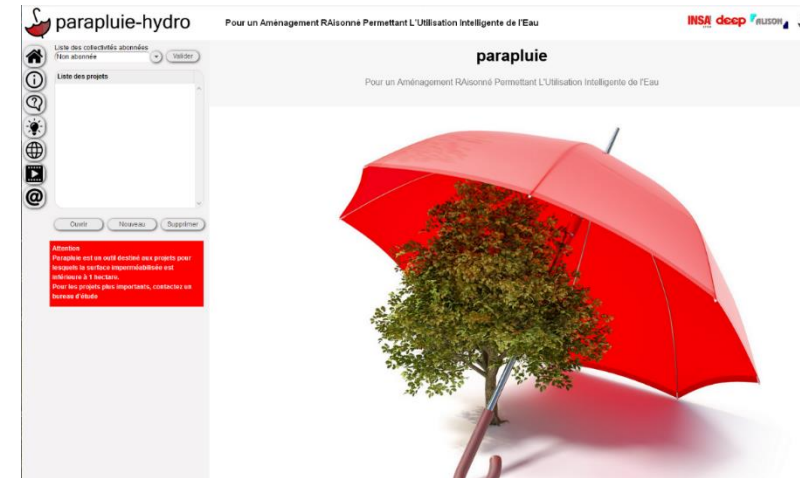
Règle ⇒ Laisser libre les axes d'écoulement et les zones d'accumulation prioritaires

+ doctrine MISEN et SAGE Est lyonnais

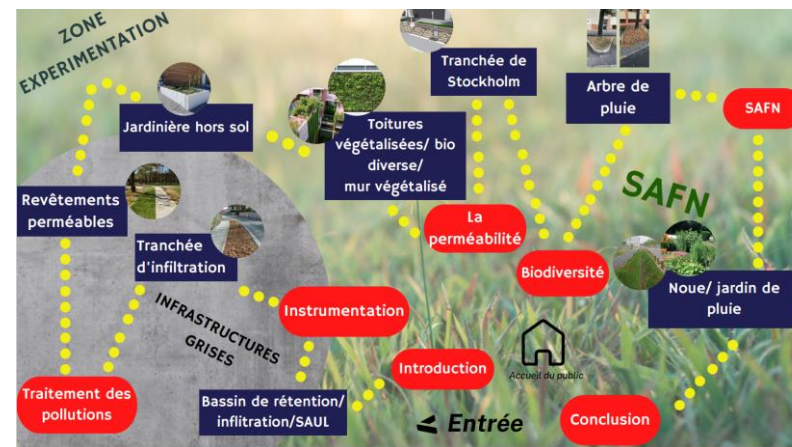
Une métropole qui outille



Un outil de dimensionnement
<https://www.parapluie-hydro.com>



Un showroom
démonstrateur des
OGEP



Des prototypes
de jardins de
pluie

Un étude spécifique sur les
revêtements perméables
pour la voirie (démarrage en
octobre)

Une métropole qui se forme/forme



- Programme de formations internes multi-cibles (concepteurs de la ville, exploitants/ gestionnaires de l'espace public) en cours de planification
- Chantiers école, participatifs de dépavage

Site Bollier - chantier de *team building* - juillet 2021
4 arceaux vélos + 3 places voitures



Une métropole qui gère son patrimoine pluvial



→ 2014-2020 : déjà une 100aine d'ha déconnectés



8 km² de structures poreuses



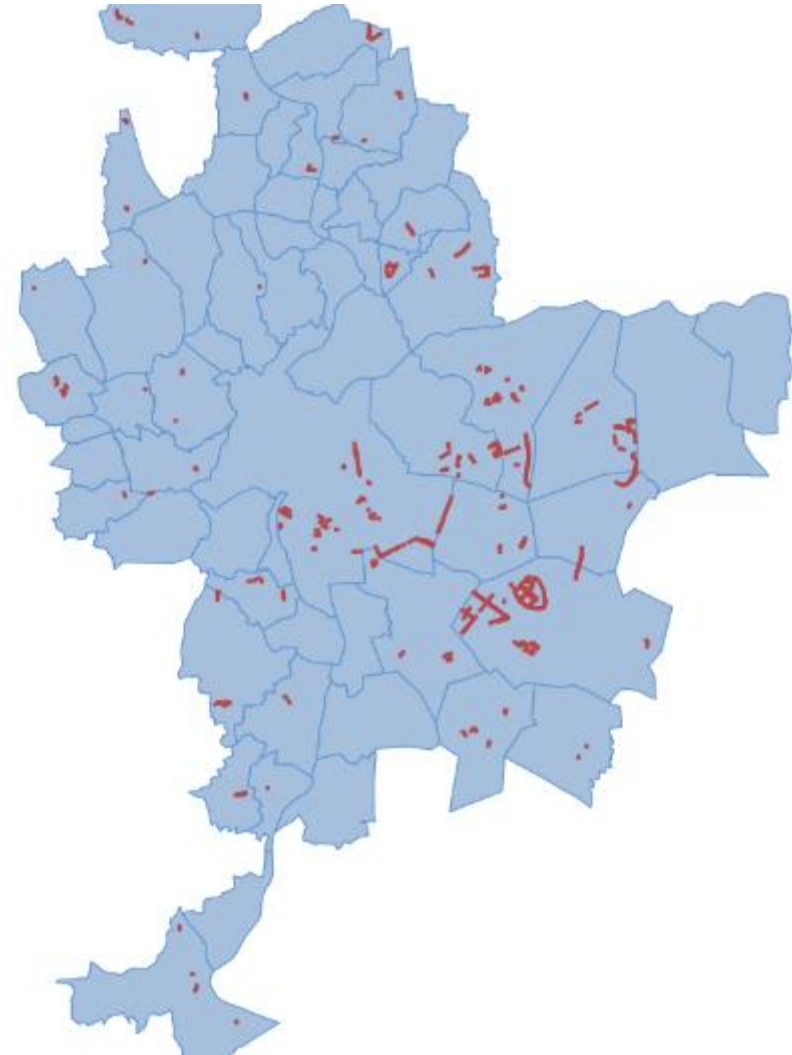
34 km de tranchées



28 km de noues



+ 300 bassins



Une métropole qui innove

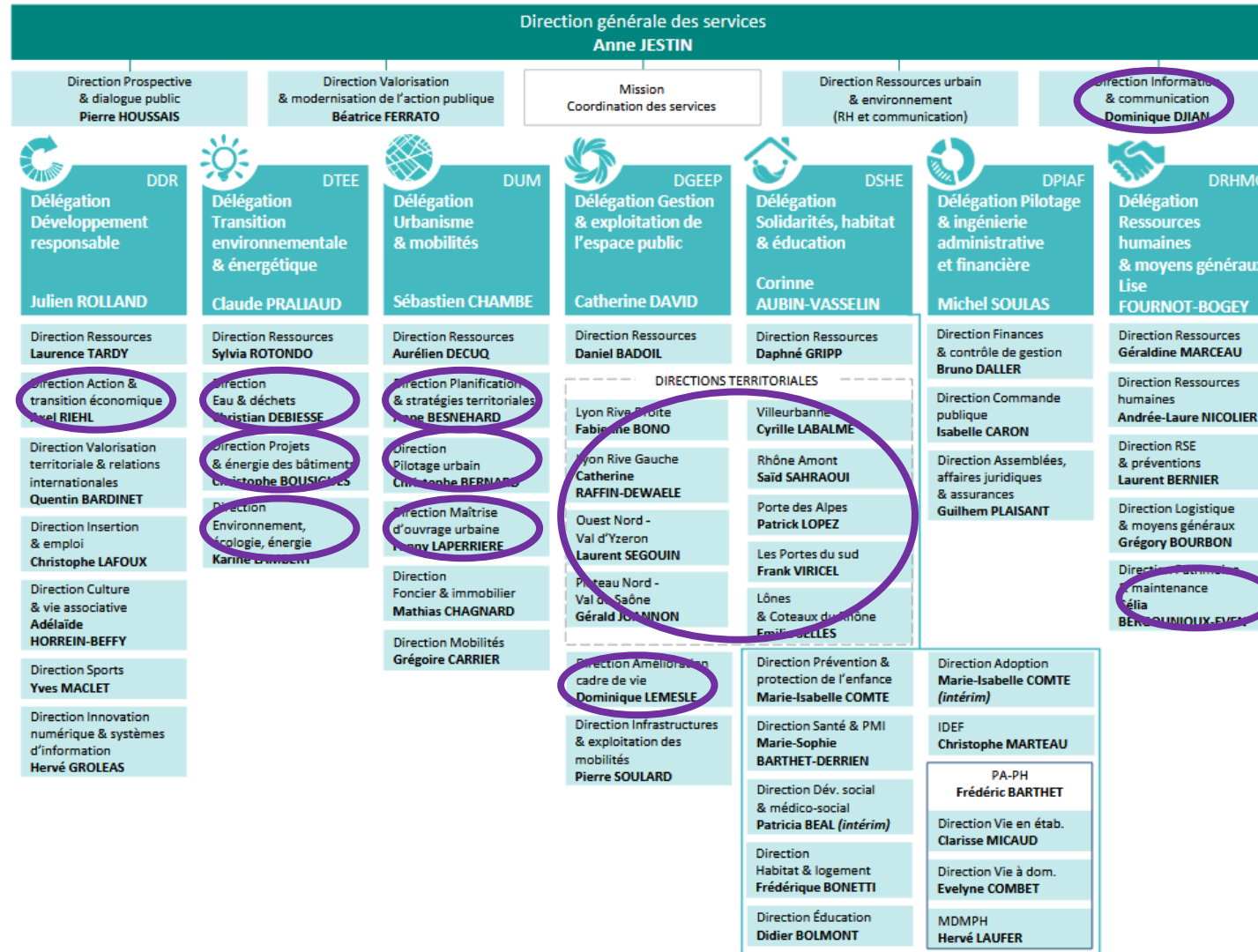


- Avec OTHU et CEREMA



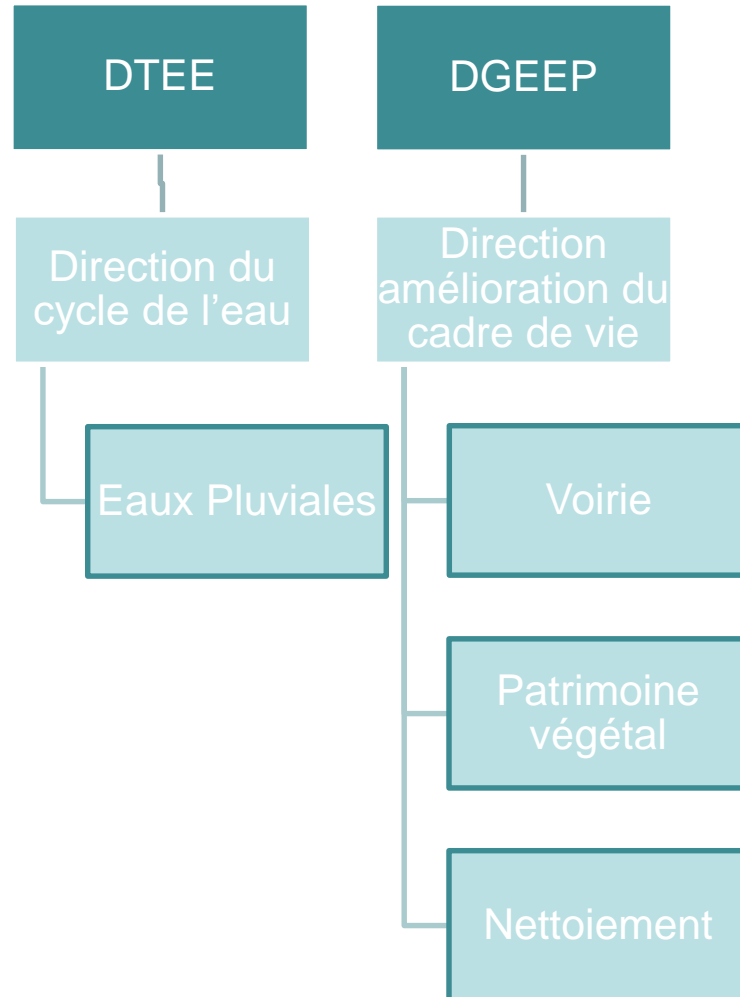


Directions
de la
Métropole
œuvrant
sur la Ville
perméable





Cloisonnement de compétences



- **La gestion de l'eau est impactée par chaque étape de l'aménagement urbain mais cela n'est pas évident pour les autres services publics sauf pour la DCEAU**
- **Gestion intégrée des eaux pluviales et travail transversal: S'agit-il d'un espace vert ou d'un ouvrage hydraulique?**



Life ARTISAN: SAFN et Arbres de pluie



Les SAFN sont des actions visant à protéger, gérer de manière durable et **restaurer des écosystèmes** naturels ou modifiés pour **relever les défis de société**, dont **l'adaptation au changement climatique**, tout en assurant le bien-être humain et en produisant des **bénéfices pour la biodiversité**. → GL: contexte urbain



Le climat change, adaptons-nous
avec la nature

changement climatique



Canicule



Inondation

GRAND LYON
la métropole



Qu'est-ce qu'un arbre de pluie ?

Un arbre de pluie est un arbre dont la fosse de plantation a été pensée et dimensionnée pour gérer une partie des **eaux de ruissellement**, favoriser le **développement de l'arbre** et la **biodiversité** y compris celle du sol. C'est la restauration d'un écosystème !



Réduction du ruissellement



Recharge de la nappe phréatique



Développement des îlots de fraîcheur



Augmentation de la biodiversité urbaine



Amélioration du cadre de vie

1- Tranchée d'infiltration : zone de stockage en gravier consassé d'un 1m³ de capacité en moyenne

2- Entrée dégagée et en pente : sans bordure ou avec des bordures perforées, et avec une différence altimétrique

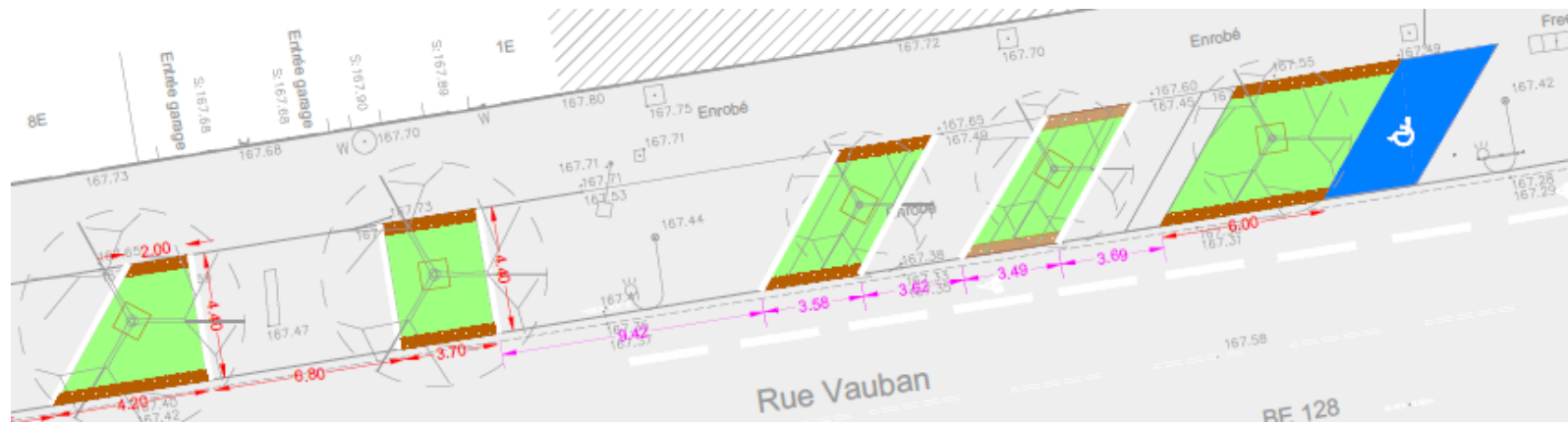
3- Apport de terre fertile et végétation : végétaliser le pied d'arbre pour favoriser la biodiversité





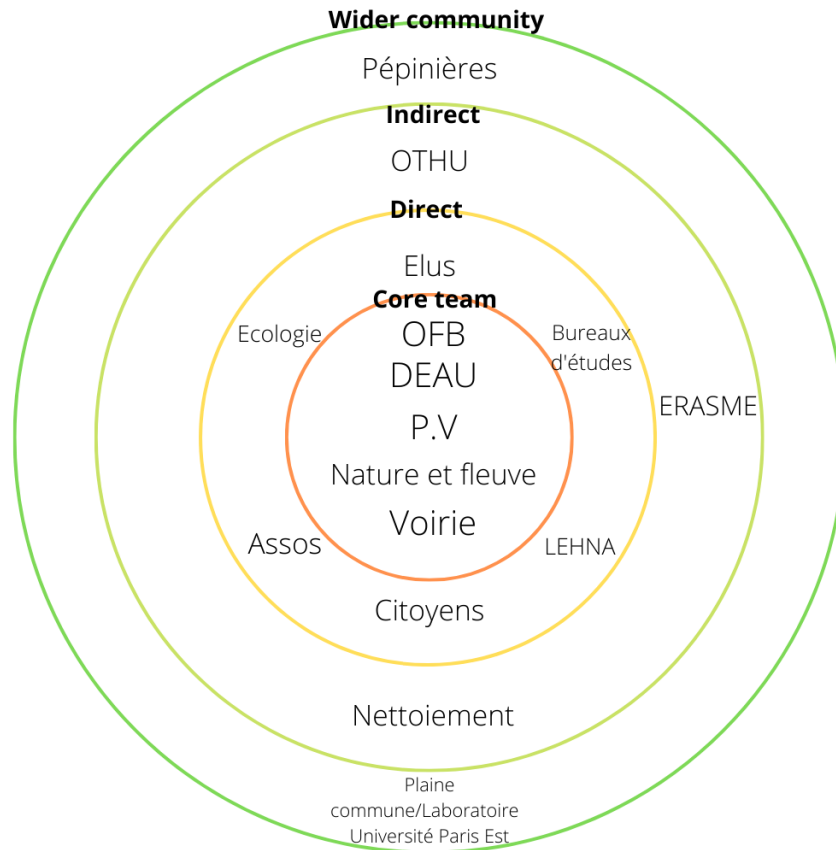
Résultats du travail transversal 2021 – 2022: Travaux

Dates: 21 Sept 2021: Rue Vauban
Mars 2022: Rue Juliette Récamier





Parties prenantes et étapes du projet Life



1 - Définition concept

2 - Validation concept

3 - Sélection de sites

4 - Travaux aménagement

5 - Communication

6 - Evaluation par indicateurs



Résultats du travail transversal 2020 – 2022: Livret technique

7



II. Mise en œuvre d'un arbre de pluie

La méthode décrite concerne la transformation d'un arbre existant en un arbre de pluie. Elle peut être utilisée et adaptée pour la plantation d'un nouvel arbre de pluie.

1- Phase conception

a- Bassin versant à déconnecter et réduction du ruissellement

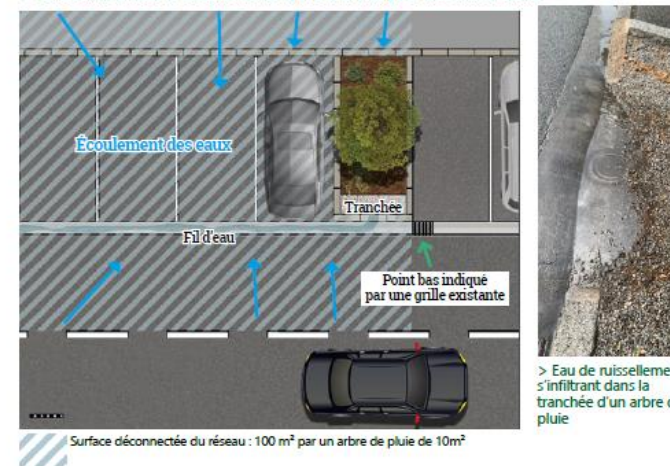
Comme les faibles événements de pluie sont les plus courants, il est préconisé de les gérer à la source dès que possible. Pour faciliter l'analyse, un facteur de 10 pour la relation entre surfaces perméables et imperméables sera utilisé :

$$\frac{\text{Surface imperméable en m}^2}{\text{Surface perméable (impluvium) en m}^2} \leq 10$$

L'arbre de pluie est conçu pour infiltrer une hauteur d'eau maximale de 15 mm, ce qui correspond à un stockage temporaire dans la fosse d'arbre de 1m³ d'eau maximum pour une surface déconnectée de 100 m² (bassin versant). Au-delà de cette quantité ou de cette surface, les eaux partiront dans le réseau.

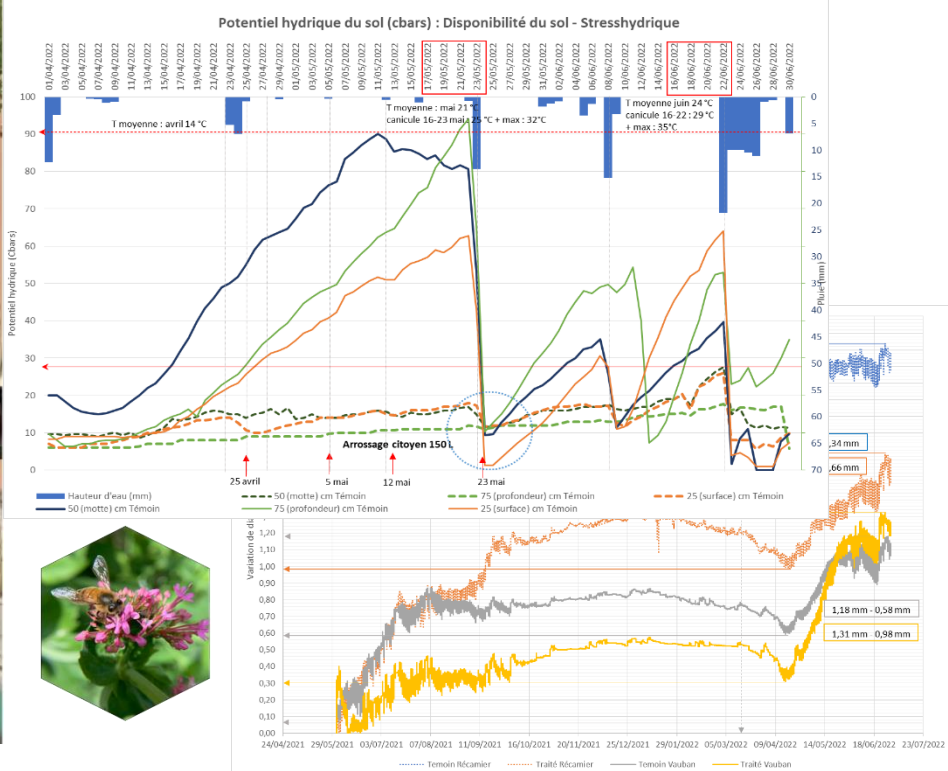
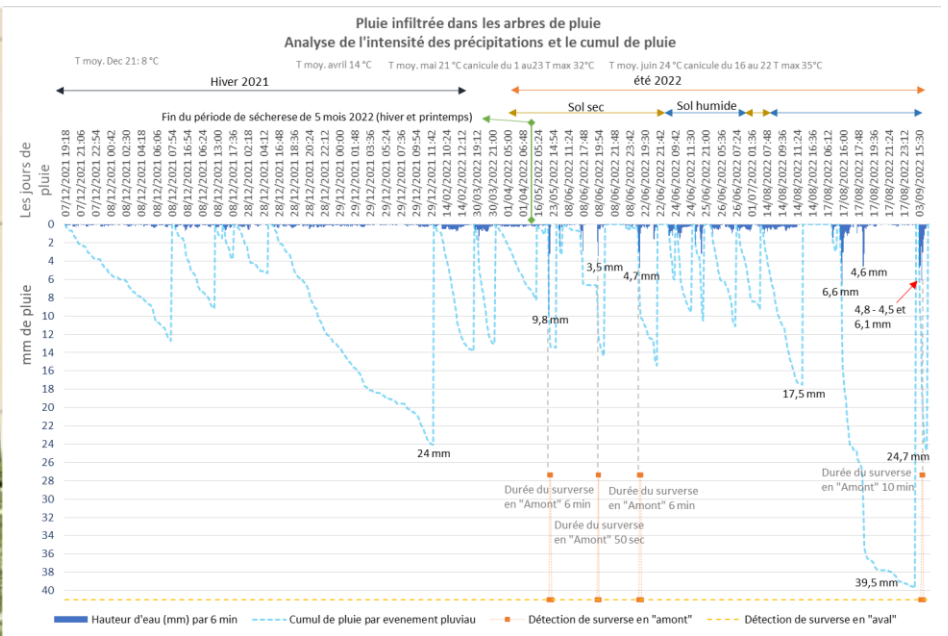
La donnée de stockage présentée a été calculée pour des perméabilités du sol entre 10⁻⁵ et 10⁻⁶ m/s. Pour des perméabilités plus faibles, se reporter à la page 9. Il est aussi possible de dimensionner des arbres de pluie pour des pluies supérieures à 15 mm (contacter la Direction du cycle de l'eau).

> Surface imperméable déconnectée (bassin versant) dirigée vers l'arbre de pluie





Arbres de pluie rue Vauban - Lyon





MERCI POUR VOTRE ATTENTION

Claudie BRIAND-PONZETTO cbriandponzetto@grandlyon.com

Johana SANABRIA AYALA jsanabria@grandlyon.com

Déploiement de la communauté sur Expertises-territoires

Point d'avancement

27/09/2022

SOMMAIRE

- Bilan depuis le lancement
- Améliorations envisagés
- Retours du réseau



Bilan depuis le lancement



Les différentes rubriques

- **Accueil**
- **Annuaire**
- **Evènements**
- **Liens utiles**
- **Questions/réponses**
- **Ressources**
- **Forum emploi**

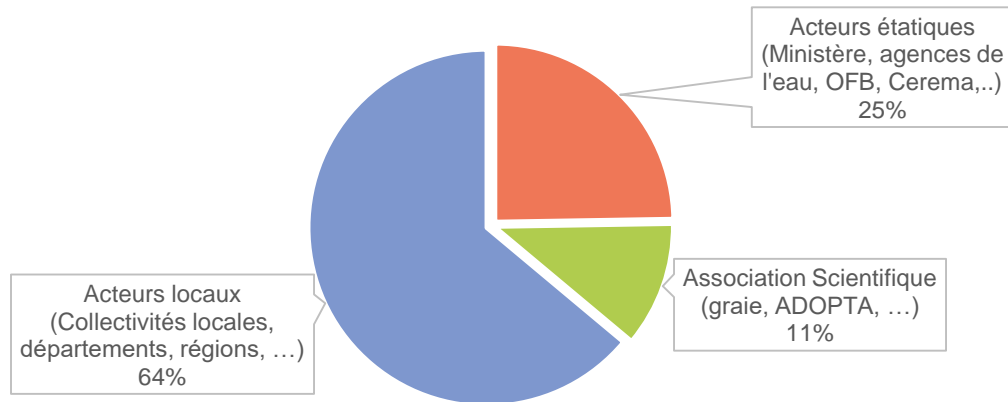


The screenshot shows the website interface for the 'Réseau francophone des animateurs eaux pluviales'. At the top, there is a search bar with the text 'Rechercher sur tout le site...' and a magnifying glass icon. To the right, there are icons for a grid, a plus sign, a notification bell with a '5' badge, and a user profile picture. Below the search bar, the main title 'Réseau francophone des animateurs eaux pluviales' is displayed in a large, light blue font. Underneath, a green navigation bar contains the following menu items: 'Accueil', 'Annuaire', 'Evènements', 'Forum Emploi', 'Liens utiles', 'Questions / Réponses', 'Ressources', and 'Ressources CeremaDoc'. A secondary search bar on the right of this bar says 'Rechercher dans cet espace...'. Below the navigation bar, there is a community header showing 'Communautés', 'Privé', '96 participants', and a row of member avatars. A 'Voir plus' button is on the right. The main content area features a circular illustration of a city with rain falling from a cloud. To the right of the illustration, the title 'Réseau francophone des animateurs eaux pluviales' is repeated, followed by 'Création : 3 février 2022' and '96 membres'. Below this, a paragraph describes the network's purpose: 'Le Réseau francophone des animateurs eaux pluviales a pour objet de contribuer à faciliter le déploiement effectif des stratégies et solutions de Gestion intégrée et durable des eaux pluviales sur les territoires par l'acquisition collective et partagée d'éléments de langage, de retours d'expériences, d'outils, de documents et de réponses aux questions qui constituent aujourd'hui des freins.' A second paragraph states: 'Il réunit des acteurs publics de l'animation eaux pluviales au sein des collectivités locales et établissements publics, ainsi que des structures de type associatif œuvrant à la promotion et à l'animation territoriale en faveur de politiques intégrées et durables de gestion des eaux pluviales.'

La communauté en chiffres

- **96 membres**

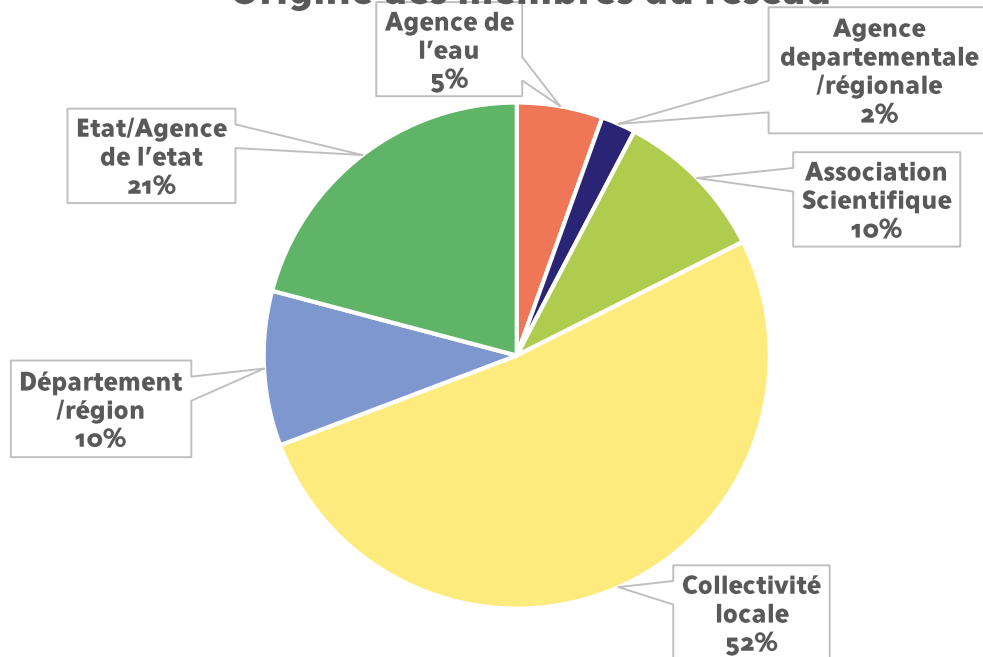
Origine des membres du réseau



La communauté en chiffres

- 96 membres

Origine des membres du réseau



La communauté en chiffres

- Liens utiles : 7 pages
- Ressources : 11 publications, 9 catégories(3 vides)
- Questions/Réponses :
 - 3 idées
 - 10 questions, 23 réponses, jusqu'à 30 vues



Améliorations envisagées



Améliorations envisagées

- Onglet : « Forum emploi »
- Ajouter des liens et des ressources
 - Chacun d'entre nous peut en mettre
- Création d'une photothèque dans les ressources ?
 - Classification ?



Retours du réseau



Retours du réseau

- **Présentation de la communauté, fonctionnalités, ...**
- **Inciter à alimenter les parties ressources, liens utiles, ...**





Christine Feray
christine.feray@cerema.fr

**Merci de votre
attention**

Samuel Van Ceunebroek
samuel.van-ceunebroek@cerema.fr

Réunions du réseau



1^e rencontre

- 1^{er} juil. 2019
- Lyon
- Novatech



2^e rencontre

- 17 nov. 2021
- Lens
- Forum eaux pluviales



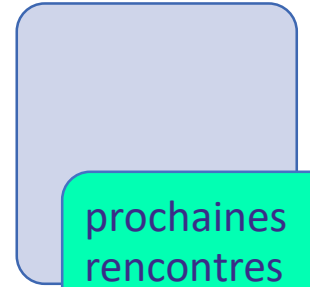
3^e rencontre

- 10 mai 2022
- Webinaire
- Lanion Tregor



4^e rencontre

- 22 sept 2022
- Vichy
- Cycl'Eau



prochaines rencontres

- 1 Webinaire
- 1 Rencontre

Actualités



Prochaines rencontres



Inauguration du nouveau Showroom
| **ADOPTA**
23 Septembre à Douai

Atelier au Carrefour des Gestions
Durables de l'Eau | **idealCO**
23 Novembre à Dijon

NOVATECH | **GRAIE & OTHU**
3 au 7 Juillet 2023 à Lyon

Journée d'échanges : Autosurveillance des
systèmes d'assainissement | **GRAIE**
13 Octobre à Vaux-en-Velin

Forum National de la gestion durable
des eaux pluviales
28 et 29 Mars 2023 à Lens



- **Publication Juin 2022**
- **20 ans** d'observation et de recherche
- **44 articles**
- **+ de 60 scientifiques et professionnels** de la gestion de l'eau



Ouvrage collectif sous la direction de Laëtitia Bacot, Sylvie Barraud et Gislaïn Lipeme Kouyi

N'hésitez pas à le télécharger !